

Saeco®

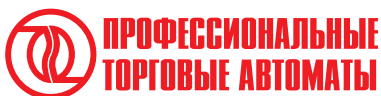
Для кофемашин
Saeco Royal Cappuccino
Saeco Royal Professional



ИНСТРУКЦИЯ ПО ЭКСПЛУАТАЦИИ

Внимательно прочитайте инструкцию перед подключением кофемашины. Для приготовления хорошего эспрессо и капучино точно следуйте рекомендациям настоящей инструкции и правилам обслуживания и эксплуатации кофемашины. Помните, что с инструкцией необходимо ознакомиться каждому пользователю кофемашины. Храните инструкцию все время эксплуатации кофемашины. В случае утери или повреждения инструкции, обратитесь в Авторизованный Сервисный Центр или к Производителю для восстановления инструкции.

ВНИМАТЕЛЬНО ПРОЧИТАЙТЕ ИНСТРУКЦИЮ ПЕРЕД ЭКСПЛУАТАЦИЕЙ



Кофемашина предназначена для использования внутри помещений

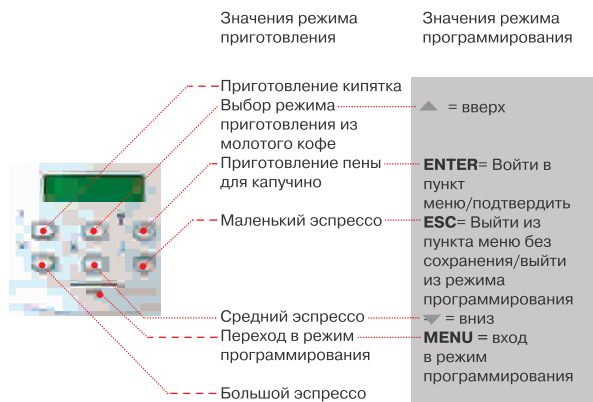
Инструкция защищена Законом об авторском праве и не может быть скопирована, переведена или изменена без письменного разрешения Производителя.

СОДЕРЖАНИЕ

Устройство кофемашины	2
· Панель управления.....	2
· Аксессуары.....	2
Установка и первое включение	3
Приготовление	4
· Кофе в зернах	4
· Молотый кофе	4
· Пена для капучино	5
· Пар	6
· Кипяток	6
Настройки	6
· Объем порции	6
· Качество помола	6
Программирование	7
Очистка от накипи.....	8
Очистка	8
· Очистка кофемашины	8
· Очистка устройства приготовления	9
· Очистка автоматического капучинатора.....	9
Устранение неисправностей	10
Технические характеристики	10



ПАНЕЛЬ УПРАВЛЕНИЯ



АКСЕССУАРЫ





1 Установите вращающуюся подставку



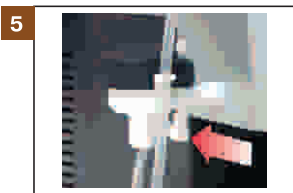
2 Достаньте аксессуары



3 Установите лоток для капель



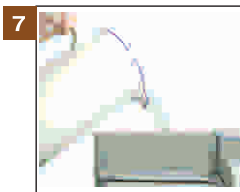
4 Установите автоматический капучинатор



5 Установите трубку забора молока



6 Насыпьте зерна кофе



7 Заполните контейнер свежей холодной водой



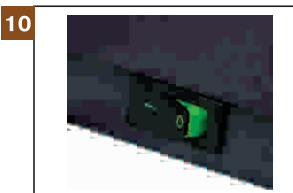
8 Опустите измерительную полоску в воду на 1 с

Считайте данные

■	■	■	■	Жесткость 1
■	■	■	■	Жесткость 2
■	■	■	■	Жесткость 3
■	■	■	■	Жесткость 4



9 Подключите к сети питания. Внимание! Предварительно проверьте характеристики питания



10 Включите кофемашину

Сообщения индикатора

WARMING UP

Идет нагрев. Подождите

RINSING

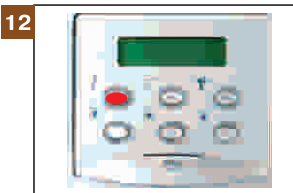
Промывка. Установите чашку под диспенсер

ENERGY SAVING

Энергосбережение. Нажмите кнопку "Энергосбережение"



11 Установите емкость под трубку пара/кипятка



12 Нажмите кнопку для начала приготовления кипятка, нажмите повторно, когда струя воды станет устойчивой



КОФЕ В ЗЕРНАХ

1



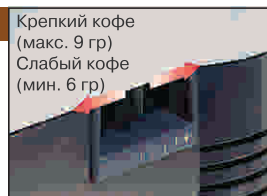
Установите чашку (чашки)

2



Настройте высоту диспенсера кофе

3



Крепкий кофе (макс. 9 гр)
Слабый кофе (мин. 6 гр)

При необходимости настройте количество кофе на порцию

4



Нажмите одну из кнопок приготовления

5



Заберите чашку после окончания приготовления

ДЛЯ УЛУЧШЕНИЯ ВКУСА ЭСПРЕССО:

- Используйте специальный кофе для приготовления эспрессо
- Не используйте старый кофе
- Настройте степень помола



МОЛОТЫЙ КОФЕ

1



Установите чашку
Приготовление из молотого кофе только на одну порцию!

2



Настройте высоту диспенсера кофе

3



Добавьте в контейнер ровно одну мерную ложку молотого кофе

4



Нажмите кнопку выбора приготовления из молотого кофе

5



Нажмите кнопку приготовления, соответствующую необходимому объему

6



Заберите чашку после окончания приготовления



ПЕНА ДЛЯ КАПУЧИНО

1



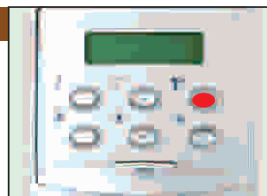
Опустите трубку капучинатора в контейнер с молоком

2



Установите чашку для капучино

3



Нажмите кнопку приготовления капучино

4



При необходимости настройте качество пены

5



Заберите чашку после окончания приготовления

ИНФОРМАЦИЯ

Кофемашина Saeco Royal Cappuccino может готовить эспрессо и пену для капучино одновременно

ИНФОРМАЦИЯ

После приготовления пены для капучино рекомендуем повторить приготовление в другую емкость, используя вместо молока холодную воду. Капучинатор будет промыт смесью воды и пара. Это предотвратит забивание капучинатора и закисание в нем молока. Помните, кислый привкус в теплом молоке появляется менее, чем за 30 минут!

РЕЖИМ КНОПОК

"Пена для капучино" и "Кипяток"
Приготовление капучино и кипятка описано при значениях пунктов меню PROG. CAPPUC и PROG. H.WATER - ON, соответственно.
При установке этих пунктов меню в ON кнопки приготовления кипятка программируются аналогично кнопкам приготовления эспрессо.
При установке в OFF первое нажатие запускает приготовление, второе останавливает.

ВНИМАНИЕ!

При установке пункта меню SYSTEM2 - OFF приготовление пены с помощью автоматического капучинатора невозможно.
При попытке приготовления появляется сообщение SWITCH SYSTEM2 - ON.



ПАР



1 Погрузите трубку пара в подогреваемую жидкость



2 Откройте ручку регулировки пара/кипятка



3 Вращайте контейнер для равномерного подогрева



4 Закройте ручку регулировки, заберите чашку



5 Сразу после приготовления протрите трубку пара/кипятка



КИПАТОК



1 Установите емкость под трубку пара/кипятка



2 Нажмите кнопку приготовления



2 Заберите чашку после завершения приготовления

НАСТРОЙКА

Объем порции <> Настройка на чашку

1. Установите чашку (чашки) под диспенсер кофе
2. Нажмите и удерживайте программируемую кнопку
3. Отпустите кнопку после приготовления достаточного количества-> Значение запомнено

Настройка качества помола

! ТОЛЬКО ВО ВРЕМЯ ПОМОЛА

Кофе готовится слишком быстро – настройте на более тонкий помол



Кофе готовится слишком медленно – настройте на более грубый помол



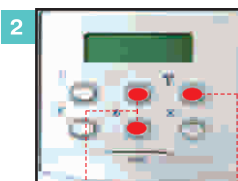
тонкий помол



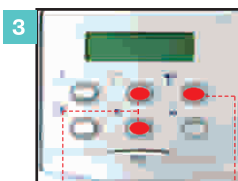
грубый помол



Активизация режима: **MENU**
 Подтверждение выбора: **ENT**
 Отмена выбора: **ESC**
 Выход из режима: **ESC**



Выбор функции
 Поиск
 Выбор



Установка
 Поиск
 Выбор + сохранение

Язык сообщений	LANGUAGE	
Выбор языка сообщений дисплея		
Режим промывки диспенсера кофе	RINSING	ON-OFF
Если установлено ON, кофемашина будет промывать диспенсер при включении после длительного простоя		
Жесткость воды	WATER HARDN	HARDNESS 1-2-3-4
Установка жесткости используемой воды для автоматической индикации необходимости очистки от накипи		
Подогрев чашек	CUP HEATER	ON-OFF
При установке ON подставка для подогрева включена		
Температуры приготовления		
большой эспрессо	TEMP. L. COFFEE	minimum – low – medium – high – maximum
средний эспрессо	TEMP. COFFEE	минимум – низкая – средняя
маленький эспрессо	TEMP. S. COFFEE	– высокая – максимум
Предварительное смачивание	PREBREWING	
При включенном режиме, кофемашина смачивает молотый кофе и продолжает приготовление после паузы. Функция улучшает вкус эспрессо		
Предварительный помол	PREGRINDING	
При установке ON, кофемашина мелет кофе на следующую порцию во время приготовления. Рекомендуется включать только при частом приготовлении		
Программирование горячей воды	PROG. HOT WATER	
Режим работы кнопки. ON – объем приготовления программируется, как для кнопок кофе. OFF – первое нажатие – начать приготовление, второе – закончить		
Программирование капучино	PROG. CAPPUC	
Аналогично предыдущему пункту для кнопки приготовления капучино		
Неизменяемый счетчик	TOTAL COFFEE	
Неизменяемый счетчик приготовлений кофе		
Очистка от накипи (автоматическая)	DESCALING	
Автоматическая программа очистки от накипи. Начинайте очистку только при полностью остывшей машине. Используйте жидкие средства без уксуса		
Индикация необходимости очистки	SIGNAL DESCALING	QUANTITY WATER NOT REACHED
При прохождении через кофемашину объема воды, установленного в пункте "Жесткость воды" вывод сообщения о необходимости очистки		
Таймер режима энергосбережения	TIMER	
+/- 15 минут. Если значение счетчика не "0", кофемашина переходит в режим энергосбережения после установленного периода простоя		
Торговые счетчики	VENDING	
Торговые счетчики		
Программа промывки	RINSING CYCLE	FILL WATER TANK
Запустите функцию при полном контейнере воды. При активации функции кофемашина будет проводить очистку внутренних компонентов от налета кофейных масел для избежания прогорклого вкуса эспрессо. Промывка длится 5 минут и разделена на 4 цикла. Перед запуском установите большую (не менее 1л) емкость под диспенсер кофе. Промывка не может быть прервана! Не выключайте кофемашину во время промывки!		
Заводские установки	FACTORY SETTINGS	
Восстанавливает заводские настройки пунктов меню		

- Не используйте средства, содержащие уксус!
 - Используйте жидкие средства для очистки от накипи
- Проводите очистку только когда все части кофемашины остыли
Точно следуйте инструкциям производителя средства для очистки от накипи

1. ПОДГОТОВКА

1. Установите вместительную емкость под трубку пара/кипятка и автоматический капучинатор
2. Наполните контейнер воды раствором средства для очистки от накипи

2. ОЧИСТКА

Не прерывайте программу очистки от накипи

1. Нажмите MENU для входа в режим программирования
2. Используя ▲ ▼ выберите пункт DESCALING
3. Запустите очистку нажав ENT

Сообщения индикатора: 1. Откройте ручку регулировки пара/кипятка

MACHINE IS DESCALING Идет очистка, подождите около 45 минут

DESCALING FINISHED Закройте ручку регулировки подачи пара/кипятка

FILL WATERTANK Промойте контейнер воды и заполните его свежей водой

2. Для промывки приготовьте несколько капучино, используя воду вместо молока. Слейте оставшуюся в контейнере воду через трубку пара/кипятка
3. Нажмите ESC

WATERTANK EMPTY Заполните контейнер воды, кофемашина готова к эксплуатации



3. СБРОС СООБЩЕНИЯ О НЕОБХОДИМОСТИ ОЧИСТКИ ОТ НАКИПИ

1. Перейдите в режим программирования
2. Выберите пункт меню SIGN. DESCAL, нажмите ENT ▲ ▼
3. Выберите RESET QUANTITY Ю YES, нажмите ENT ▲ ▼

ОЧИСТКА КОФЕМАШИНЫ

- Не используйте моющие средства, которые могут повредить корпус или покрытие кофемашины
- Перед очисткой отключите кофемашину от сети электропитания
- Не сушите кофемашину или ее части, используя нагревательные приборы
- Не мойте кофемашину или ее части в посудомоечной машине

Корпус

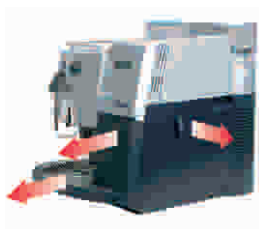
Протрите мягкой влажной тканью

Контейнер использованного кофе, лоток для капель, контейнер воды

Промойте под струей теплой воды

ОЧИСТКА УСТРОЙСТВА ПРИГОТОВЛЕНИЯ

Рекомендуется промывать не реже, чем раз в неделю
При большом количестве приготовлений частоту промывок необходимо увеличить



1. Откройте сервисную дверцу, снимите лоток для капель и контейнер использованного кофе



2. Нажмите кнопку PRESS на устройстве приготовления и снимите его
Промойте устройство под струей холодной или чуть теплой воды
Для очистки никелированных ситечек используйте кисточку, поставляемую в комплекте с кофемашиной
Оставьте устройство приготовления до полного высыхания

3. Установите устройство на место, закройте сервисную дверцу, установите контейнер на место
При установке не нажимайте PRESS

ОЧИСТКА АВТОМАТИЧЕСКОГО КАПУЧИНАТОРА



1. Снимите капучинатор с кофемашины
2. Полностью разберите его
3. Промойте горячей водой
4. Соберите и установите на место

Внимание!

Остатки молока в капучинаторе могут прокиснуть и испортить вкус капучино!

Если капучинатор не будет использоваться более получаса, опустите трубку капучинатора в воду и нажмите кнопку приготовления капучино. Остатки молока из капучинатора будут удалены.

Нет индикации

- проверьте подключение к сети и положение основного выключателя
- закройте сервисную дверцу

Не запускается программа приготовления эспрессо

- Индикатор:
- BREW UNIT MISS** Неправильно установлено устройство приготовления
 - BREW UNIT BLOCK** Промойте устройство приготовления
 - DREGDRAW. MISS** Установите на место контейнер использованного кофе
 - GRINDER BLOCKED** Выключите кофемашину, прочистите кофемолку пылесосом
 - ENERGY SAVING** Нажмите кнопку режима энергосбережения

При приготовлении из молотого кофе идет вода

Аккуратно повторите приготовление следуя инструкции

Кофе недостаточно горячий

- используйте подогретые чашки
- измените температуру приготовления
- при необходимости промойте устройство приготовления
- при необходимости проведите очистку от накипи

Не готовится пар

- прочистите трубку пара/кипятка иглой
- Внимание: прочищайте трубку только при выключенной кофемашине

Невозможно использовать автоматический капучинатор

- установите в МЕНЮ SYSTEM 2 в ON

Кофемашина долго греется, уменьшаются объемы порции

Проведите очистку от накипи

Не снимается устройство приготовления

1. Закройте сервисную дверцу
2. Выключите и включите кофемашину
3. Во время теста устройство будет правильно установлено
4. Снимите устройство приготовления



Не устанавливается устройство приготовления

ТЕХНИЧЕСКИЕ ХАРАКТЕРИСТИКИ

Т и п

Характеристики питания
 Длина шнура питания
 Потребляемая мощность
 Давление помпы
 Время приготовления
 Удаление использованного кофе
 Дозировка объема электронная
 Емкости

Приготовление пара
 Размеры (д*г*в)

Масса

S U P 0 1 6 R E

смотреть табличку снизу кофемашины
 1,2 м
 смотрите табличку снизу кофемашины
 15 бар
 эспрессо 20 с, большой эспрессо 30 с
 автоматическое
 непрерывная
 контейнер воды – 2,4 л
 контейнер зерен кофе – 300 г
 регулируемое непрерывное
 33*45*40 см
 70*45*40 см с открытой сервисной дверцей
 16 кг

121351, Москва, ул. Ивана Франко, д. 48

Тел.:(495) 730-65-54

Факс.:(495) 730-65-54

www.vend.ru

e-mail: info@vend.ru

Авторизованный сервисный центр

Тел.:(495) 730-60-53

e-mai.: service@vend.ru

Инструкция защищена законом «об авторском праве» и не может быть изменена без письменного разрешения производителя.



**ПРОФЕССИОНАЛЬНЫЕ
ТОРГОВЫЕ АВТОМАТЫ**

Эксклюзивный дистрибьютор торговых автоматов и профессиональных кофе-машин

 **Saeco**®

www.vend.ru