

CAPPUCCINO- EN KOFFIEAUTOMAAT NL

CAFETERA PARA CAFÉ Y CAPUCHINO ES

MÁQUINA PARA CAFÉ E CAPUCHINHO PT

ΜΗΧΑΝΗ ΓΙΑ ΚΑΦΕ ΚΑΙ ΚΑΠΟΥΤΣΙΝΟ GR

KAFFE- OG CAPPUCCINOMASKIN NO

KAFFEMASKIN FÖR ESPRESSO OCH CAPPUCCINO SE

KAFFE- OG CAPPUCCINOMASKINE DA

KAHVE VE CAPPUCCINO MAKINASI FI

МАШИНА ДЛЯ ПРИГОТОВЛЕНИЯ КОФЕ И КАПУЧЧИНО RU

APARAT ZA KAVU I CAPPUCCINO HU

STROJ NA PŘÍPRAVU KÁVY A KAPUČÍNA CS

PRÍSTROJ NA PRÍPRAVU KÁVY A CAPPUCCINA SK

EKSPRES DO KAWY I CAPPUCCINO PL

EXPRESOR PENTRU CAFEA ŞI CAPUCINO RO

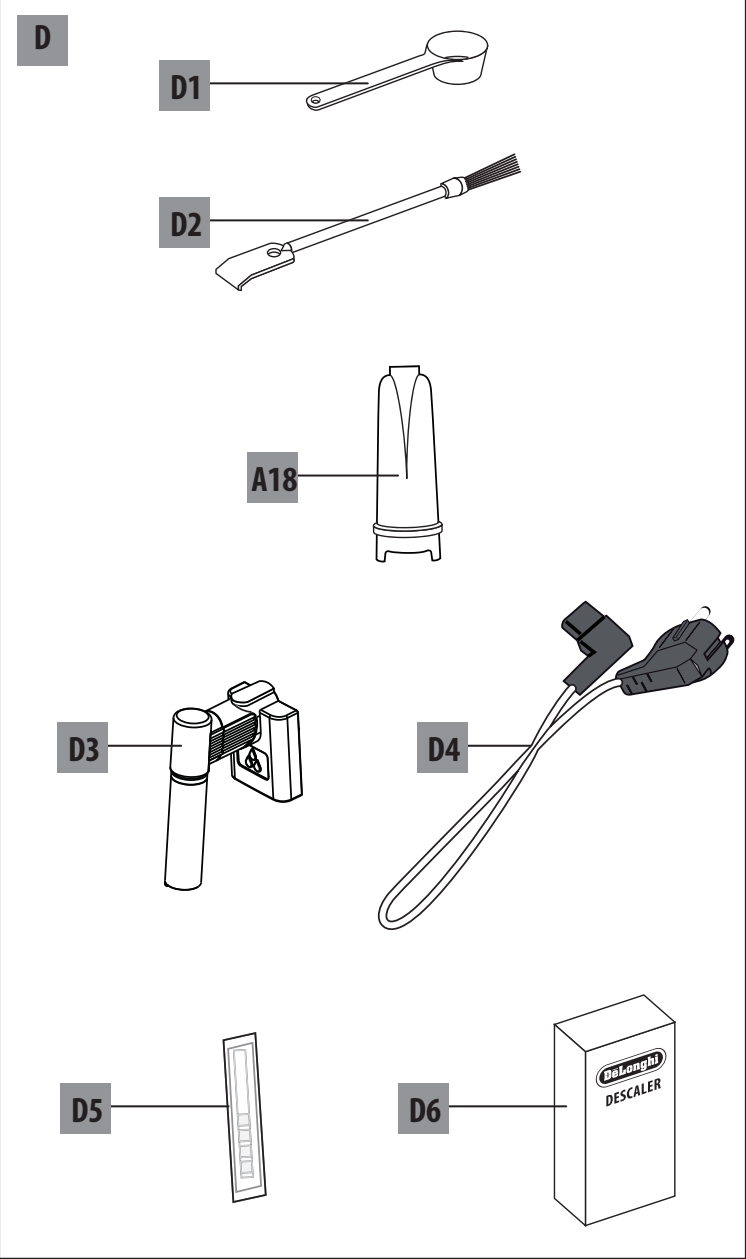
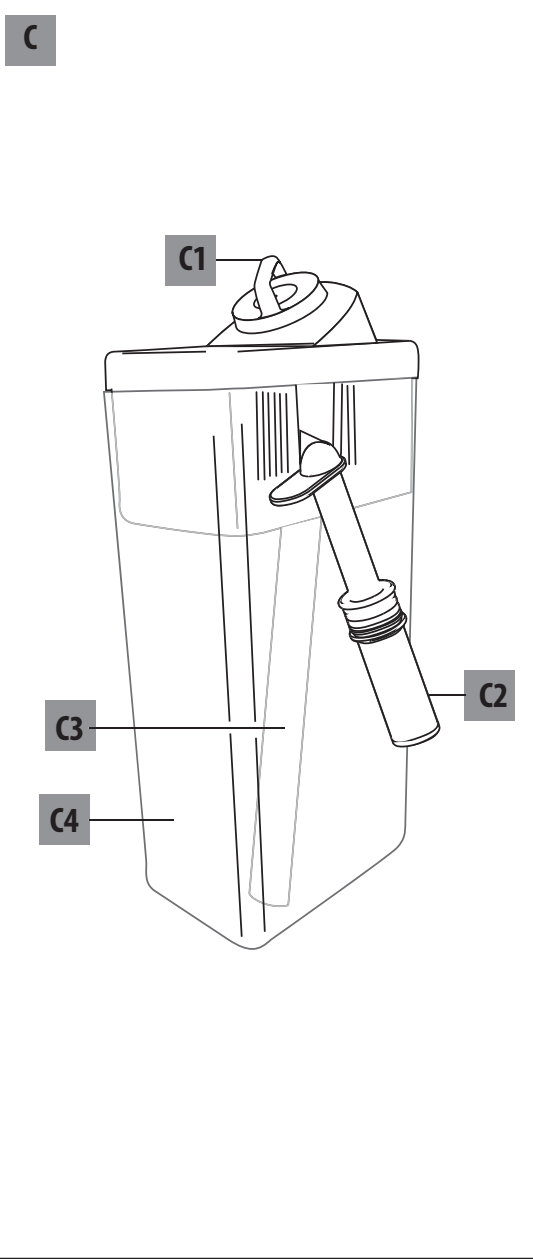
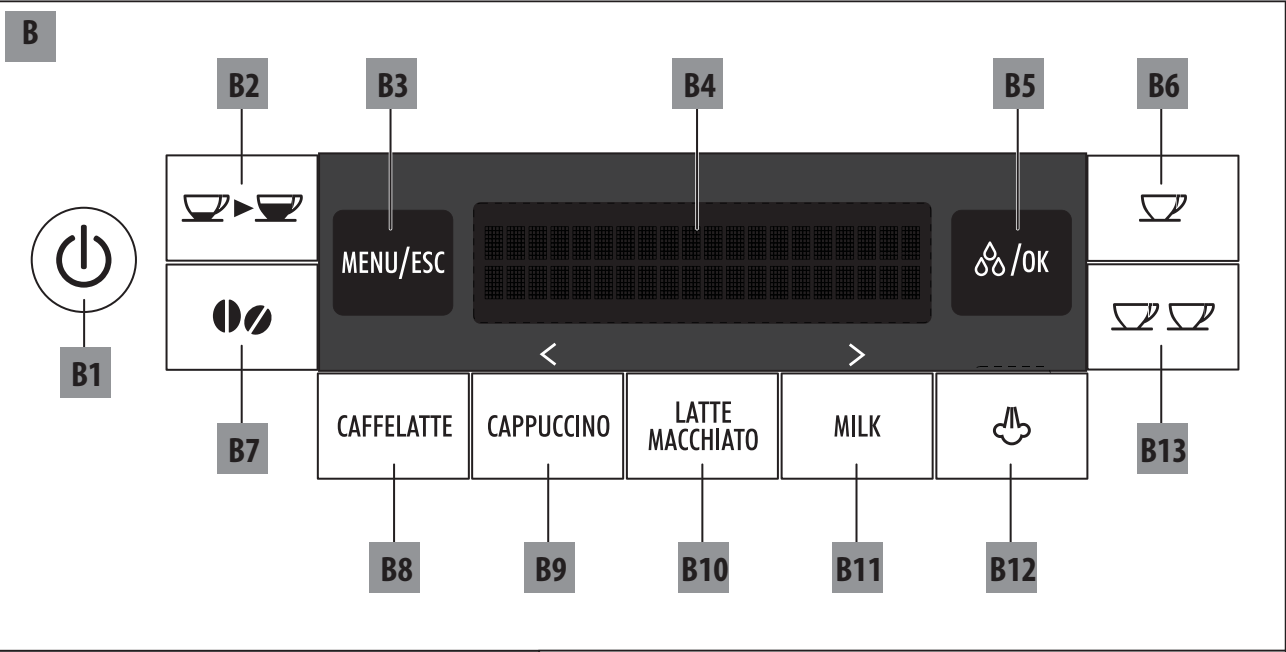
МАШИНА ЗА КАФЕ И КАПУЧИНО BG

KAHVE VE CAPPUCCINO MAKINASI TR

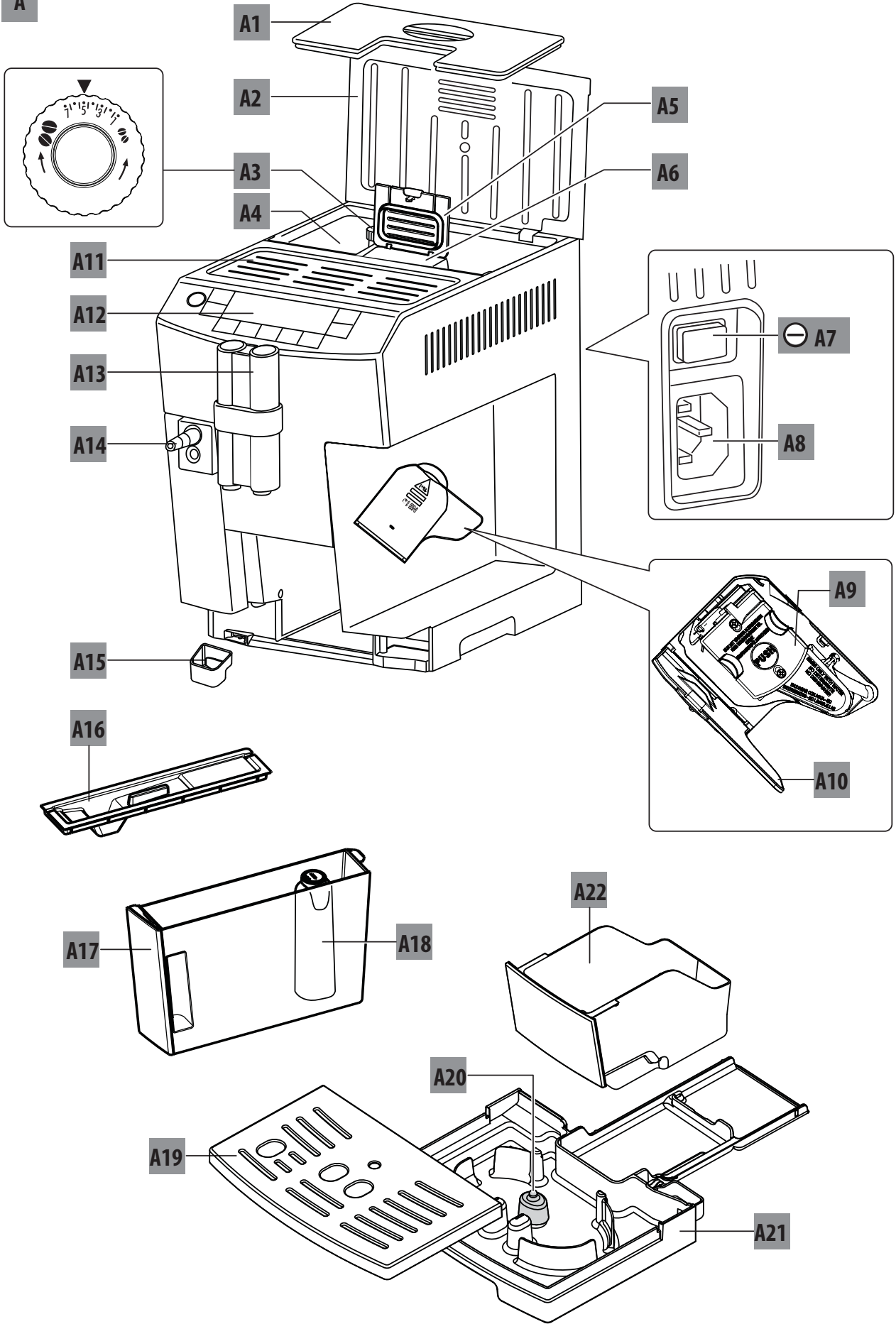


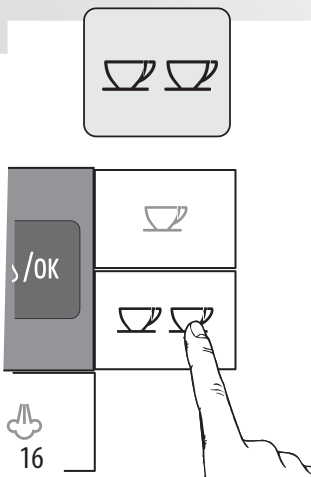
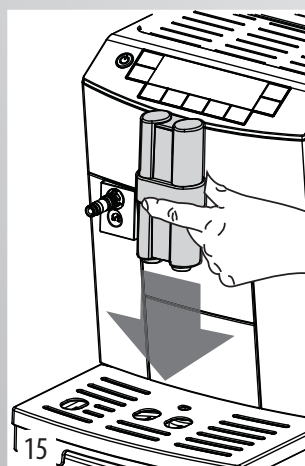
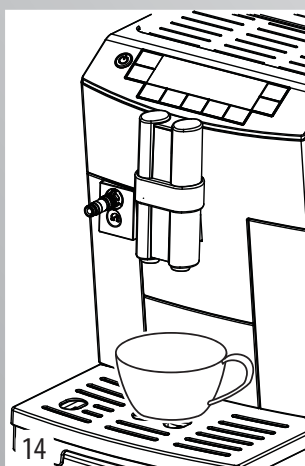
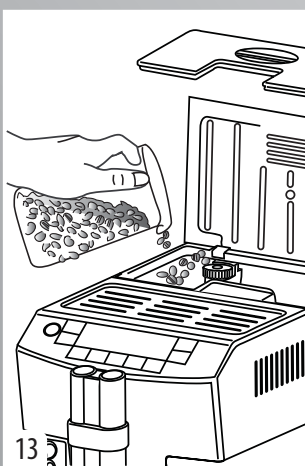
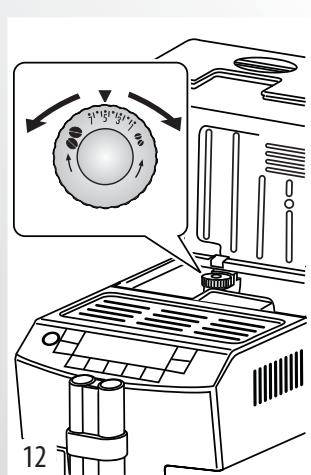
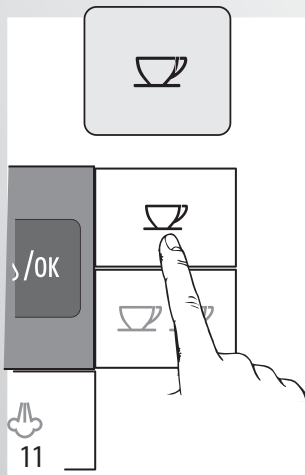
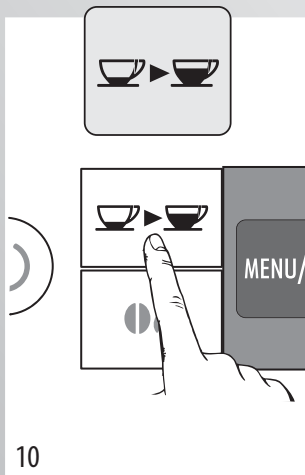
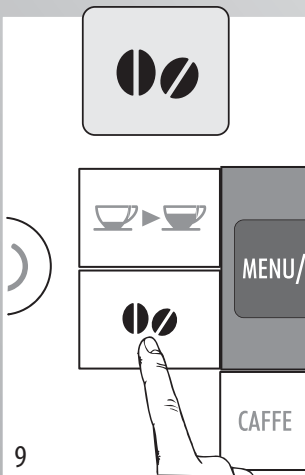
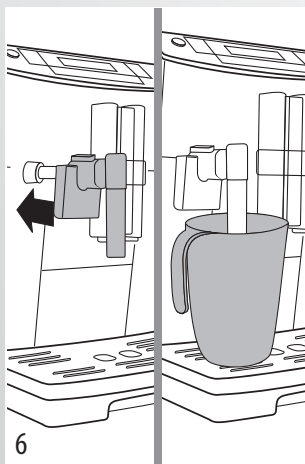
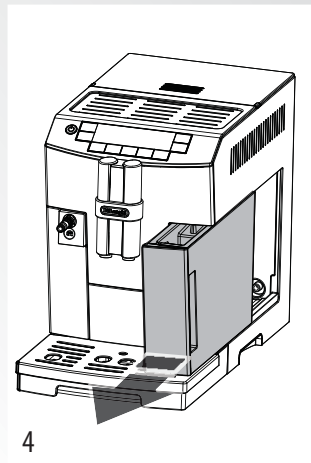
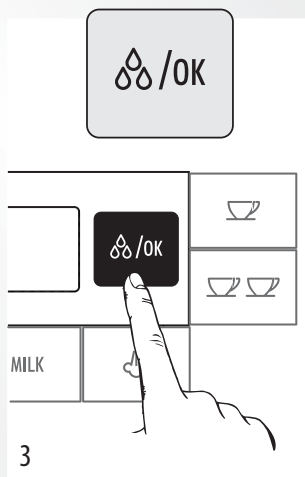
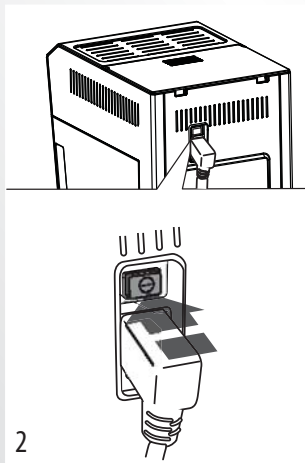
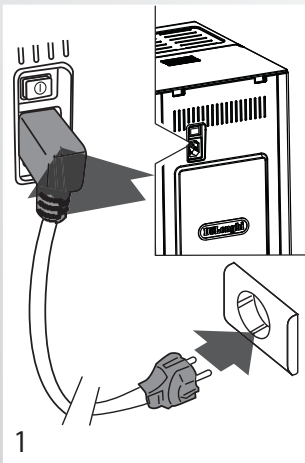
**ERIC**

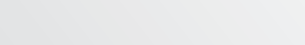
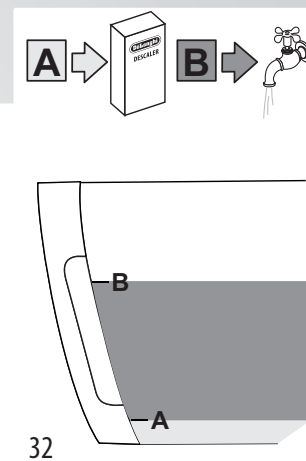
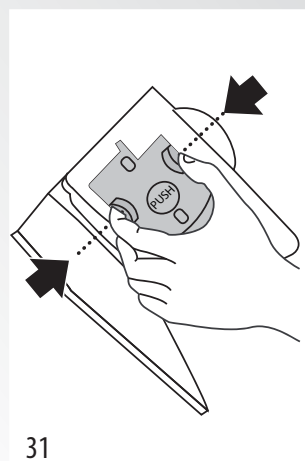
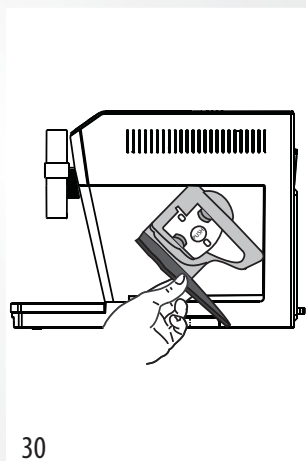
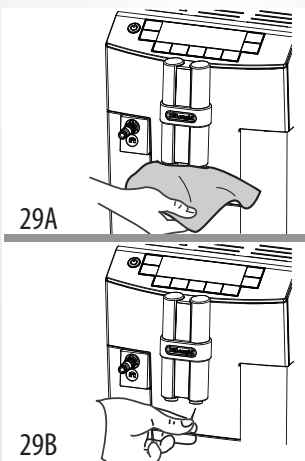
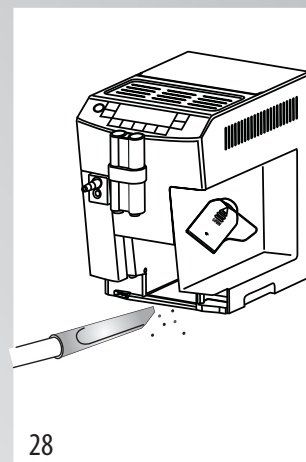
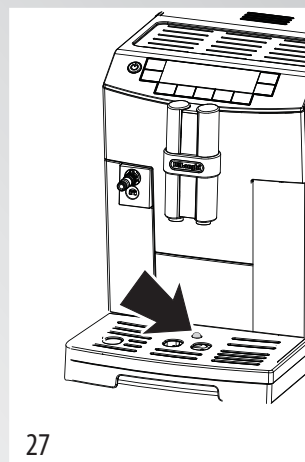
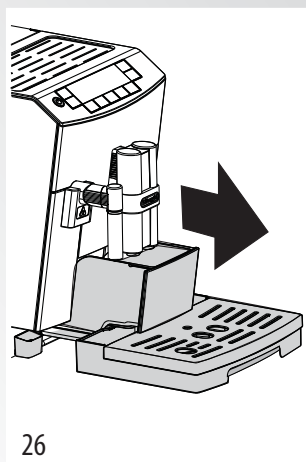
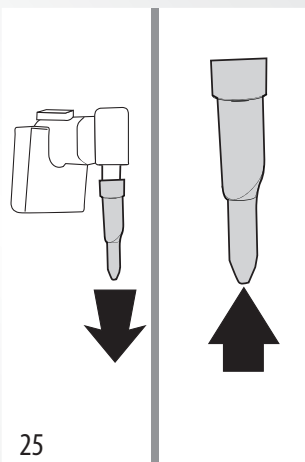
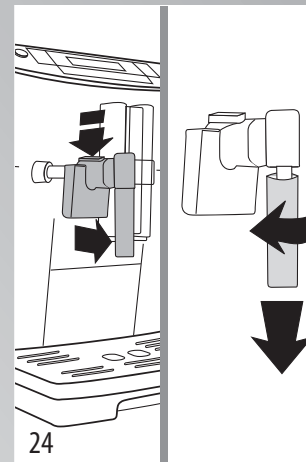
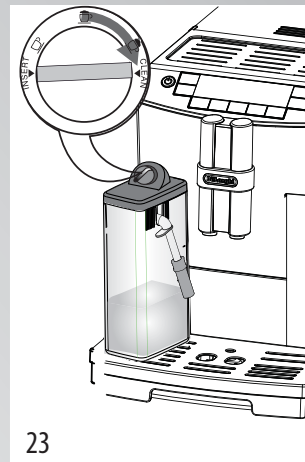
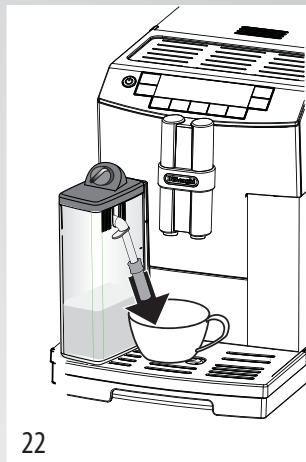
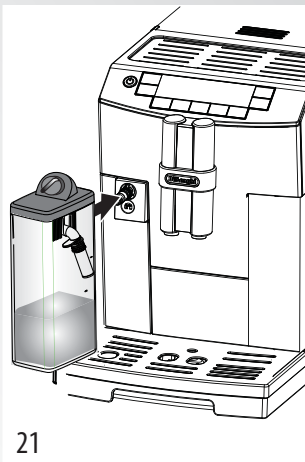
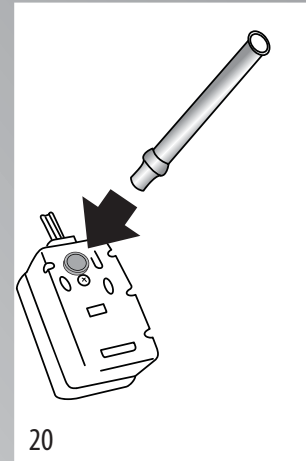
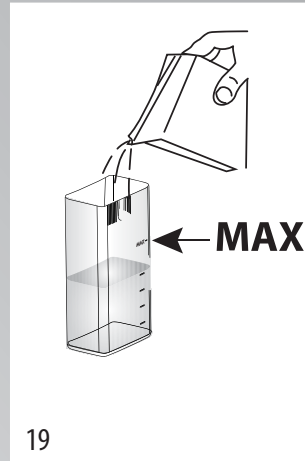
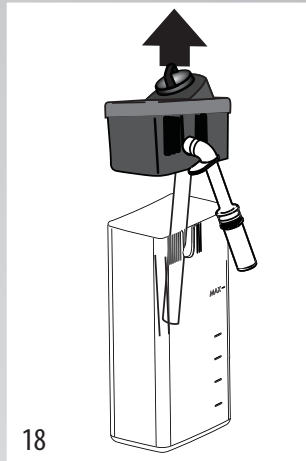
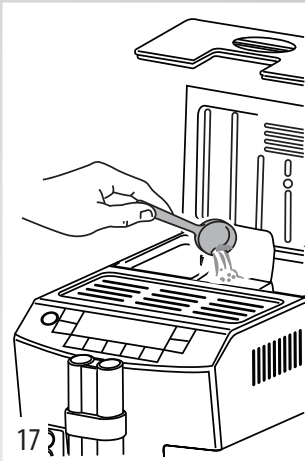
ECAM 28.465



A







## **СОДЕРЖАНИЕ**

<b>ВСТУПЛЕНИЕ .....</b>	<b>154</b>
Символы, используемые в инструкции.....	154
Буквы в скобках .....	154
Проблемы и их устранение .....	154
<b>БЕЗОПАСНОСТЬ .....</b>	<b>154</b>
Основные правила безопасности.....	154
<b>ИСПОЛЬЗОВАНИЕ ПО НАЗНАЧЕНИЮ .....</b>	<b>154</b>
<b>ИНСТРУКЦИЯ ПО ИСПОЛЬЗОВАНИЮ .....</b>	<b>155</b>
<b>ОПИСАНИЕ.....</b>	<b>155</b>
Описание аппарата .....	155
Описание панели управления .....	155
Описание контейнера для молока .....	155
Описание принадлежностей .....	155
<b>ПРЕДВАРИТЕЛЬНЫЕ ОПЕРАЦИИ.....</b>	<b>156</b>
Проверка аппарата .....	156
Установка аппарата.....	156
Подключение аппарата .....	156
Первый пуск в работу .....	156
<b>ВКЛЮЧЕНИЕ ПРИБОРА .....</b>	<b>156</b>
<b>ВЫКЛЮЧЕНИЕ ПРИБОРА .....</b>	<b>157</b>
<b>УСТАНОВКИ МЕНЮ.....</b>	<b>157</b>
Споласкивание .....	157
Удаление накипи .....	157
Установка фильтра .....	157
Замена фильтра .....	157
Настройка времени .....	157
Автоматическое включение.....	157
автоматическое отключение.....	158
Подогрев чашек .....	158
Энергосбережение .....	158
Установка температуры.....	158
Установка жесткости воды .....	159
Звуковой сигнал.....	159
Установка языка.....	159
Освещение чашки.....	159
Стандартные настройки изготовителя (сброс) .....	159
Функция статистики .....	159
<b>ПРИГОТОВЛЕНИЕ КОФЕ.....</b>	<b>159</b>
Выбор вкуса кофе.....	159
Выбор количества кофе в чашке .....	159
Индивидуализация количества моего кофе .....	160
Регулировка кофемолки.....	160
Советы для получения более горячего кофе .....	160
Приготовление кофе из кофейных зерен .....	160
Приготовление кофе из молотого кофе .....	161
<b>ПОДГОТОВКА МОЛОЧНЫХ НАПИТКОВ .....</b>	<b>161</b>
Наполнить и закрепить бачок с молоком.....	161
Отрегулируйте количество пены .....	161
Автоматическое приготовление напитков на основе молока .....	161
Очистка устройства для взбивания молока при помощи кнопки CLEAN (Чистка) .....	162
Запрограммировать количество кофе и молока в чашке для кнопок CAFF ELATTE, CAPPU CCINO , LATTE MACCHI ATO и MILK.....	162
<b>ПОДАЧА ГОРЯЧЕЙ ВОДЫ И ПАРА .....</b>	<b>162</b>
Подача горячей воды .....	162
Изменение количества автоматически подаваемой горячей воды .....	163
Подача пара.....	163
Рекомендации по применению пара для вспенивания молока .....	163
Очистить блок подачи после применения .....	163
<b>ОЧИСТКА .....</b>	<b>163</b>
Очистка контейнера для кофейной гущи .....	163
Очистка подноса для сбора капель и подноса для сбора конденсата .....	164
Очистка внутренней части аппарата .....	164
Очистка бачка для воды.....	164
Очистка носиков распределителя кофе.....	164
Очистка воронки для засыпания молотого кофе ..	164
Очистка заварочного узла.....	164
Чистка контейнера для молока.....	165
Очистка сопла горячей воды/пара.....	165
<b>ДЕКАЛЬЦИФИКАЦИЯ .....</b>	<b>165</b>
<b>ПРОГРАММИРОВАНИЕ ЖЁСТКОСТИ ВОДЫ .....</b>	<b>166</b>
Измерение жесткости воды .....	166
Установка жесткости воды .....	166
<b>ФИЛЬТР ДЛЯ СМЯГЧЕНИЯ ВОДЫ .....</b>	<b>166</b>
Установка фильтра .....	167
Замена фильтра .....	167
Удаление фильтра .....	167
<b>ТЕХНИЧЕСКИЕ ДАННЫЕ .....</b>	<b>167</b>
<b>СООБЩЕНИЯ, ВЫВОДИМЫЕ НА ДИСПЛЕЙО.....</b>	<b>168</b>
<b>РЕШЕНИЕ НЕПОЛАДОК .....</b>	<b>169</b>

## ВСТУПЛЕНИЕ

Благодарим Вас за выбор автомата для приготовления кофе и капучино. Желаем Вам приятного времяпрепровождения с новым приобретением. А сейчас уделите несколько минут для ознакомления с этой инструкцией по использованию. Таким образом, Вы сможете обеспечить безопасность и сохранность кофемашины.

### Символы, используемые в инструкции

Важные предупреждения, выражаемые этими символами. Они должны неукоснительно соблюдаться.



*Опасно!*

Несоблюдение данных мер предосторожности может привести к поражению электрическим током с опасностью для жизни.



*Внимание!*

Несоблюдение предписаний может привести к ожогам или вызвать повреждение аппарата.



*Опасность ожогов!*

Опасность ожогов!



*Внимание:*

Этот символ указывает на рекомендации и важную для пользователя информацию.

### Буквы в скобках

Буквы в скобках соответствуют обозначениям в Описании прибора (стр. 2 и 3).

### Проблемы и их устранение

В случае возникновения проблем сначала попытайтесь решить их, руководствуясь инструкциями, приведенными в параграфах «Сообщения, отображаемые на дисплее» на стр. 21 и «Устранение неисправностей» на стр. 22.

Если это окажется неэффективным или для получения дополнительной информации, обратитесь в центр обслуживания клиентов по телефону, указанному в приложении «Служба поддержки».

Если в перечне стран на этом листе Ваша страна не указана, позвоните по номеру, указанному в гарантийном свидетельстве. При необходимости ремонта обращайтесь исключительно в Службу технической помощи De'Longhi. Адреса указаны в гарантийном свидетельстве, которое прилагается к автомату.

## БЕЗОПАСНОСТЬ

### Основные правила безопасности



*Опасно!*

Поскольку аппарат работает от электрического тока, не исключается опасность поражения электрическим током. Поэтому придерживайтесь следующих правил безопасности:

- Не касайтесь аппарата мокрыми руками или ногами.
- Не касайтесь штепсельной вилки мокрыми руками.
- Убедитесь в том, что к электрической розетке обеспечен свободный доступ, потому что только так можно будет быстро выдернуть вилку из розетки в случае необходимости.
- Если нужно вынуть вилку, держитесь только за нее. Никогда не тяните за шнур: это может привести к его повреждению.
- Чтобы полностью отключить аппарат, переведите главный выключатель, размещенный позади аппарата, в пол. 0 (рис. 6).
- В случае повреждения аппарата не пытайтесь чинить его самостоятельно. Выключите аппарат, извлеките вилку из розетки и обратитесь в Службу технической помощи.
- При повреждении вилки или шнура питания заменяйте их только в Службе технической помощи De'Longhi, чтобы избежать любого риска.



*Внимание!*

- Храните упаковочный материал (пластиковые пакеты, пенопласт) вдали от детей.
- Не позволяйте использовать аппарат лицам (в том числе детям) с ограниченными психическими, физическими и сенсорными способностями или с недостаточным опытом и знаниями, за исключением случаев, когда они находятся под присмотром лица, ответственного за их безопасность, или прошли обучение у него. Не разрешайте детям играть с прибором.



*Осторожно: Опасность ожогов!*

Поскольку этот аппарат вырабатывает горячую воду, во время работы может образовываться пар. Следите, чтобы на Вас не попали брызги воды или горячий пар.

## ИСПОЛЬЗОВАНИЕ ПО НАЗНАЧЕНИЮ

Этот аппарат предназначен для приготовления кофе и подогрева напитков.

Любое другое использование считается неправильным.

Прибор не предназначен для коммерческого использования.

Изготовитель не несет ответственности за ущерб в результате использования аппарата не по назначению.

Этот аппарат должен использоваться только в быту. Его использование не предусмотрено:

- в кухонных помещениях для персонала магазинов, офисов и других рабочих зон
- в агротуристических структурах
- в гостиницах, мотелях и других структурах гостиничного типа
- в сдаваемых в аренду номерах

## ИНСТРУКЦИЯ ПО ИСПОЛЬЗОВАНИЮ

Перед использованием аппарата внимательно прочтите данную инструкцию.

- Несоблюдение этих инструкций может послужить причиной ранения или повреждения прибора. Производитель не несет ответственности за повреждения, вызванные несоблюдением данной инструкции.



**Примечание:**

Сохраните эту инструкцию. Она должна сопровождать аппарат также и в случае передаче его другому владельцу.

## ОПИСАНИЕ

### Описание аппарата

(стр. 3 - А )

- A1. Крышка контейнера для зерен
- A2. Верхняя крышка
- A3. Рукоятка регулировки степени помола
- A4. Контейнер для зерен
- A5. Крышка воронки молотого кофе, закрывается надавливанием
- A6. Воронка для молотого кофе
- A7. Главный выключатель
- A8. Разъём питающего кабеля
- A9. Заварочный блок
- A10. Оконце заварочного блока
- A11. Полочка для нагрева чашек
- A12. Панель управления
- A13. Распределитель кофе (регулируется по высоте)
- A14. Сопло для подачи горячей воды и пара
- A15. Подносик для конденсата
- A16. Крышка бачка для воды
- A17. Бак для воды
- A18. Фильтр для смягчения воды
- A19. Поднос для чашек
- A20. Индикатор уровня воды в подносике для капель
- A21. Ванночка для капель
- A22. Контейнер для кофейной гущи

### Описание панели управления

(стр. 2 - В )

Некоторые кнопки панели могут выполнять двойную функцию: см. ее описание в скобках.

- V1. Кнопка : для включения или выключения аппарата
- V2. Кнопка : для выбора длины кофе
- V3. Кнопка **MENU/ESC** (МЕНЮ/ВЫХОД) для перехода в меню или для выхода из выбранной функции
- V4. Дисплей: направляет пользователя при использовании аппарата
- V5. Кнопка /OK : для вывода горячей воды (При переходе в меню программирования, нажать, для подтверждения выбранной опции)
- V6. Кнопка : для приготовления 1 чашки кофе в соответствии с отображаемыми на дисплее параметрами
- V7. Кнопка для выбора аромата : нажать для выбора вкуса кофе
- V8. Кнопка **CAFFELATTE**: для приготовления кофе с молоком
- V9. Кнопка **CAPPUCCINO**: для приготовления капучино (В меню программирования: нажать, для перехода назад)
- V10. Кнопка **LATTE MACCHIATO**: для приготовления «Латте маккьято»
- V11. Кнопка **MILK**: для приготовления молока (В меню программирования: нажать, для перехода вперед)
- V12. Кнопка : для вывода пара
- V13. Кнопка : для приготовления 2 чашек кофе в соответствии с отображаемыми на дисплее параметрами

### Описание контейнера для молока

(стр. 2 - С )

- D1. Ручка для регулирования пены и функция CLEAN (ОЧИСТКА)
- D2. Трубка для подачи вспененного молока (регулируемая).
- D3. Трубка забора молока
- D4. Контейнер для молока

### Описание принадлежностей

(стр. 2 - D )

- D1. Мензурка-дозатор для молотого кофе
- D2. Кисточка для очистки
- A18. Фильтр для смягчения воды (в некоторых моделях)
- D3. Насадка капучино/Узел подачи горячей воды
- D4. Электрический кабель питания
- D5. Индикаторная полоска «Проверка на Общую Жёсткость»
- D6. Средство для удаления накипи



## ПРЕДВАРИТЕЛЬНЫЕ ОПЕРАЦИИ

### Проверка аппарата

После снятия упаковки проверьте целостность аппарата и его комплектность. Не используйте аппарат при обнаружении явных повреждений. Обратитесь в Службу технической помощи De'Longhi.

### Установка аппарата



*Внимание!*

При установке аппарата следует придерживаться таких мер предосторожности:

- Аппаратом выделяется тепло в окружающую среду. После размещения аппарата на рабочей поверхности убедитесь в том, что оставлены 3 см свободного пространства от поверхностей аппарата, боковых сторон, а также свободные 15 см над самим аппаратом.
- При попадании воды вовнутрь аппарата, возможно его повреждение. Не устанавливайте аппарат вблизи водопроводных кранов или мойки.
- Возможно также повреждение аппарата в случае замерзания воды внутри его. Не устанавливайте аппарат в месте, где температура может опуститься ниже точки замерзания.
- Расположите шнур питания так, чтобы предотвратить его повреждение острыми краями и помешать его контакту с нагреваемыми поверхностями (напр., с электрическими плитами).

### Подключение аппарата



*Внимание!*

Убедитесь в том, что напряжение в электрической сети отвечает величине, указанной на заводской табличке на дне аппарата.

Подключайте аппарат только в розетку, установленную в соответствии со всеми правилами, рассчитанную на минимальную силу тока 10 А и с исправным заземлением.

В случае несовместимости между розеткой и вилкой аппарата обратитесь к квалифицированному персоналу для замены розетки.

### Первый пуск в работу

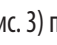


*Примечание!*


- Автомат прошел испытания с использованием кофе на предприятии-изготовителе, следы кофе в кофемолке - абсолютно нормальное явление. При этом гарантируется, что аппарат - новый.
- Рекомендуется отрегулировать жесткость воды исходя из условий, выполняя процедуру, описанную в параграфе «Программирование жесткости воды» (стр. 166).

1. Установить разъём шнура электропитания в гнездо, которое находится с задней стороны прибора и подключить прибор к сети электропитания (рис. 1) и проверить, что нажата кнопка главного выключателя с задней стороны прибора (рис. 2).

Είναί αναγκαία η επιλογή της επιθυμητής γλώσσας με κίνηση εμπρός πίσω με το πλήκτρο MILK ή CAPPUCCINO ή αφήνοντας την διαδοχή των γλωσσών στο display (κάθε 3 δευτερόλεπτα περίπου):

2. когда появится русский язык, держать нажатой в течение нескольких секунд кнопку  /OK (рис. 3) пока на дисплее не появится сообщение: «РУССКИЙ ВЫБРАН».

Затем продолжите, следуя инструкциям, которые выдаются самим аппаратом:

3. «НАПОЛНИТЕ БАЧОК!»: извлеките бак для воды (рис. 4), заполните его до линии MAX свежей водой (рис. 5) и верните его на место.
4. «ВСТАВЬТЕ УЗЕЛ ПОДАЧИ»: Проверить, что узел подачи горячей воды установлен в сопло и установить под ним ёмкость (рис. 6) минимальным объёмом 100 мл.
5. На дисплее отобразится сообщение «ГОРЯЧАЯ ВОДА Подтвердить?»;
6. Для подтверждения нажмите кнопку  /OK (рис. 3): аппарат подаёт воду из узла подачи воды и затем, отключается автоматически.

Теперь автомат готов к обычному использованию.



*Примечание!*

- При первом использовании необходимо приготовить 4-5 порций кофе и 4-5 порций капучино, только после этого появятся удовлетворительные результаты.
- Во время приготовления первых 5-6 капучино является нормальным явлением слышать звук кипящей воды, впоследствии этот шум уменьшится.
- Чтобы получить лучший кофе и еще более эффективно использовать аппарат, рекомендуется установить фильтр для смягчения воды. Процедура описана в параграфе «ФИЛЬТР ДЛЯ СМЯГЧЕНИЯ ВОДЫ». Если в имеющемся у Вас кофейном автомате нет фильтра, его можно заказать в Службе технической помощи De'Longhi.

## ВКЛЮЧЕНИЕ ПРИБОРА




*Примечание!*

Перед включением аппарата убедитесь в том, что нажат главный выключатель, который находится на тыльной части аппарата (рис. 2).

При каждом включении аппарата автоматически выполняется цикл предварительного подогрева и ополаскивания, который нельзя прерывать. Аппарат будет готов к использованию только по окончании такого цикла.

### **Опасность ожогов!**

Во время ополаскивания из носиков распределителя кофе вытекает небольшое количество горячей воды, которая собирается на специальном подносике для капель, который находится ниже. Следите за тем, чтобы на вас не попали брызги воды.

- Чтобы выключить аппарат, нажмите на кнопку  (рис. 7): на дисплее появляется сообщение «Нагрев Пожалуйста, ждите».

После завершения нагрева появится другое сообщение: «Споласкивание»; таким образом, помимо нагревания котла, аппарат запускает горячую воду во внутренние трубопроводы для того, чтобы они нагрелись.


Нужная температура достигнута аппаратом, когда на дисплее появляется сообщение с указанием вкуса и количества кофе.

## **ВЫКЛЮЧЕНИЕ ПРИБОРА**

Каждый раз при выключении выполняется автоматическое ополаскивание, если до того готовилось кофе.


### **Опасность ожогов!**

Во время промывки из носиков блока подачи кофе выходит немного горячей воды.

Соблюдайте осторожность, следите, чтобы на вас не попали брызги. Для выключения прибора нажмите на кнопку  (fig. 7). Аппарат выполняет ополаскивание, на дисплее появляется сообщение «Выключение Пожалуйста, ждите», после чего аппарат отключается (standby).

### **Внимание!**

Если аппарат не используется продолжительное время, его следует отключить от сети электрического питания:

- сначала выключите прибор, нажав на кнопку  (рис. 8);
- выключите главный выключатель, расположенный на боковой стороне машины (рис. 2).

### **Внимание!**

Никогда не нажимайте выключатель при включенном приборе.



## **УСТАНОВКИ МЕНЮ**

Чтобы зайти в меню программирования, нажмите кнопку **MENU/ESC**; в этом меню можно выбрать следующие параметры:

### **Споласкивание**

Эта функция позволяет вывести горячую воду из узла подачи, что приводит к нагреву внутреннего контура машины и приготовленное кофе будет горячее.

Для подключения этой функции, действовать следующим образом:

1. Нажмите на кнопку **MENU/ESC** чтобы войти в меню;
2. Нажать на кнопку **MILK** или **CAPPUCCINO** (рис. 8) пока на дисплее не появится «Споласкивание»;
3. Нажмите кнопку  /OK : На дисплее появится «Подтверждаете?»;
4. Нажмите кнопку  /OK (fig. 3): из блока подачи выходит горячая вода, которая нагревает внутренний контур прибора и тем самым способствует нагреванию кофе;

### **Внимание!**

Приготовление можно остановить в любой момент нажатием на одну из кнопок.

### **Удаление накипи**

Инструкции по удалению накипи приведены на стр. 165.

### **Установка фильтра**




Инструкции по установке фильтра описаны в параграфе «Установка фильтра» (стр. 20).

### **Замена фильтра**

Инструкции по замене фильтра описаны в параграфе «Замена фильтра» (стр. 20).

### **Настройка времени**

Если необходимо настроить часы на дисплее, действуйте таким образом:

1. Нажмите на кнопку **MENU/ESC** чтобы войти в меню;
2. Нажать на кнопку **MILK** или **CAPPUCCINO** (рис. 8) пока на дисплее не появится «Установите время»;
3. Нажмите кнопку  /OK (рис. 3);
4. Нажмите кнопку **MILK** или **CAPPUCCINO** (рис. 8) чтобы изменить часы;
5. Для подтверждения нажмите кнопку  /OK ;
6. Нажмите кнопку **MILK** или **CAPPUCCINO** (рис. 8) чтобы изменить минуты;
7. Для подтверждения нажмите кнопку  /OK .

Таким образом, время установлено: для выхода из меню нажмите кнопку **MENU/ESC**.





### **Автоматическое включение**


Можно задать время автоматического включения, чтобы аппарат был готов к использованию к определенному часу (например, утром), так чтобы приготовить кофе.

### **Примечание!**




Чтобы такая функция сработала, время должно быть уже установлено правильно.

Для активизации автоматического включения действовать следующим образом:

1. Нажмите на кнопку **MENU/ESC** чтобы войти в меню;
2. Нажать на кнопку **MILK** или **CAPPUCCINO** (рис. 8) пока на дисплее не появится «АВТОМАТ. ВКЛЮЧЕНИЕ»;
3. Нажмите кнопку  /OK : На дисплее появится сообщение «ВКЛЮЧИТЬ?»;
4. Для подтверждения нажмите кнопку  /OK ;
5. Нажмите кнопку **MILK** или **CAPPUCCINO** чтобы выбрать часы;
6. Для подтверждения нажмите кнопку  /OK ;
7. Нажмите кнопку **MILK** или **CAPPUCCINO** (рис. 8) чтобы изменить минуты;
8. Для подтверждения нажмите кнопку  /OK ;
9. Для выхода из меню нажмите кнопку **MENU/ESC**.


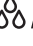
После подтверждения времени активация автоматического включения сопровождается появлением символа  на дисплее рядом со временем и ниже меню автоматического включения.

Чтобы отключить функцию:

1. Выберите в меню позицию автоматического включения;
  2. Нажмите кнопку  /OK : На дисплее появится сообщение «Выключить?»;
  3. Для подтверждения нажмите кнопку  /OK .
- С дисплея исчезнет символ .

#### Автоматическое отключение

Автоматическое выключение можно изменить, так, чтобы аппарат отключался через 15 или 30 минут, 1, 2 или 3 часа. Чтобы перепрограммировать автоматическое отключение, действовать следующим образом:



1. Нажмите на кнопку **MENU/ESC** чтобы войти в меню;
2. Нажать на кнопку **MILK** или **CAPPUCCINO** (рис. 8) пока на дисплее не появится «Автовывключение»;
3. Нажмите кнопку  /OK ;
4. Поверните ручку выбора так, чтобы на дисплее появилось желаемое количество часов работы (15 или 30 минут, либо 1, 2 или 3 часа);
5. Для подтверждения нажмите кнопку  /OK ;
6. Для выхода из меню нажмите кнопку **MENU/ESC**.

Таким образом, автоматическое выключение перепрограммировано.

#### Подогрев чашек

Эта функция позволяет подключить или отключить нагрев чашек. Выполните такие действия:



1. Нажмите на кнопку **MENU/ESC** чтобы войти в меню;
2. Нажмите кнопку **MILK** или **CAPPUCCINO** (рис. 8) пока на дисплее не появится «НАГРЕВ ЧАШЕК»;

3. Нажмите кнопку  /OK : на дисплее появится сообщение «Выключить?» (или «Включить?»), если функция была отключена);
4. Для подключения функции или для её отключения, нажать кнопку  /OK .
5. Для выхода из меню нажмите кнопку **MENU/ESC**. Чашки рекомендуется нагревать чтобы не остыл кофе.

#### Энергосбережение

С помощью этой функции можно подключить или отключить режим энергосбережения. Подключенная функция гарантирует меньшие энергозатраты, в соответствии с европейским директивами.

Для отключения (или подключения) режима «ЭКОНОМИЯ ЭНЕРГИИ», действовать следующим образом:

1. Нажмите на кнопку **MENU/ESC** чтобы войти в меню;
2. Нажмите кнопку **MILK** или **CAPPUCCINO** (рис. 8) пока на дисплее не появится «ЭКОНОМИЯ ЭНЕРГИИ»;
3. Нажмите кнопку  /OK : на дисплее появится сообщение «Выключить?» (или «Включить?»), если функция была отключена);
4. Для подключения режима энергосбережения или для его отключения, нажать кнопку  /OK ;
5. Для выхода из меню нажмите кнопку **MENU/ESC**.

Когда функция активирована, на дисплее примерно через 1 минуту появится надпись «Экономия энергии».





#### Внимание!

- В режиме энергосбережения, перед приготовлением первой чашки кофе или первого молочного напитка, пройдет несколько секунд, так как аппарат должен нагреться.
- Для приготовления любого напитка, сначала выйдите из энергосберегающего режима, нажав на любую кнопку, а затем выберите желаемый напиток.
- Если установлена ёмкость молока, «Экономия энергии» не запускается.

#### Установка температуры

При необходимости замены температуры приготовленного кофе выполните такие действия:



1. Нажмите на кнопку **MENU/ESC** чтобы войти в меню;
2. Нажать на кнопку **MILK** или **CAPPUCCINO** (рис. 8) пока на дисплее не появится «ЗАДАЙТЕ ТЕМПЕРАТУРУ»;
3. Нажмите кнопку  /OK ;
4. Нажмите кнопку **MILK** или **CAPPUCCINO** пока на дисплее не отобразится требуемая температура (●=низкая; ●●●●=высокая);
5. Для подтверждения нажмите кнопку  /OK ;
6. Для выхода из меню нажмите кнопку **MENU/ESC**.

## Установка жесткости воды

Инструкции по установке жесткости воды описаны на стр. 166.



## Звуковой сигнал

С помощью этой функции можно подключить или отключить звуковой сигнализатор при каждом нажатии на кнопки или при каждом вводе/извлечении принадлежностей: Аппарат запрограммирован на действующий звуковой сигнализатор. Для отключения или подключения звукового сигнализатора, действовать следующим образом:

1. Нажмите на кнопку **MENU/ESC** чтобы войти в меню;
2. Нажать на кнопку **MILK** или **CAPPUCCINO** (рис. 8) пока на дисплее не появится «ЗВУКОВОЙ СИГНАЛ»;
3. Нажмите кнопку  / **OK** : На дисплее появится сообщение «Выключить?» или «Включить?»;
4. Для подключения звукового сигнала или для его отключения, нажать кнопку  / **OK** ;
5. Для выхода из меню нажмите кнопку **MENU/ESC**.

## Установка языка

При необходимости сменить язык на дисплее действуйте таким образом:



1. Нажмите на кнопку **MENU/ESC** чтобы войти в меню;
2. Нажать на кнопку **MILK** или **CAPPUCCINO** (рис. 8) пока на дисплее не появится «ВЫБЕРИТЕ ЯЗЫК»;
3. Нажмите кнопку  / **OK** ;
4. Нажмите кнопку **MILK** или **CAPPUCCINO** пока на дисплее не отобразится требуемый язык;
5. Для подтверждения нажмите кнопку  / **OK** ;
6. На дисплее появляется надпись, подтверждающая, что установлен язык;
7. Далее нажмите на кнопку **MENU/ESC** для выхода из меню.

## Освещение чашки

Настоящая функция подключает или отключает подсветку чашки: Заводская установка машины — освещение чашки включено.



Подсветка включается при каждом приготовлении кофе и молочных напитков и при каждом ополаскивании.

Для подключения или отключения этой функции, действовать следующим образом:

1. Нажмите на кнопку **MENU/ESC** чтобы войти в меню;
2. Нажать на кнопку **MILK** или **CAPPUCCINO** (рис. 8) пока на дисплее не появится «ОСВЕЩЕНИЕ ЧАШКИ»;
3. Нажмите кнопку  / **OK** : На дисплее появится сообщение «Выключить?» или «Включить?»;
4. Для подключения освещения чашки или для его отключения, нажать кнопку  / **OK** ;
5. Для выхода из меню нажмите кнопку **MENU/ESC**.


## Стандартные настройки изготовителя (сброс)

С помощью этой функции обновляются все настройки меню, и все запрограммированные параметры количества возвращаются к начальным стандартным значениям, заданных изготовителем (кроме языка, который остается). Для восстановления заводских значений, проследовать как описано ниже:

1. Нажмите на кнопку **MENU/ESC** чтобы войти в меню;
2. Нажмите кнопку **MILK** или **CAPPUCCINO** (рис. 8) пока на дисплее не появится «ЗАВОДСКИЕ ПАРАМ.»;
3. Нажмите кнопку  / **OK** ;
4. На дисплее появляется сообщение «Подтверждаете?»
5. Для подтверждения и выхода нажмите кнопку  / **OK** .

## Функция статистики

С помощью этой функции можно просмотреть статистические данные аппарата. Чтобы вывести на дисплей такие данные:

1. Нажмите на кнопку **MENU/ESC** чтобы войти в меню;
2. Нажать на кнопку **MILK** или **CAPPUCCINO** (рис. 8) пока на дисплее не появится «СТАТИСТИКА»;
3. Нажмите кнопку  / **OK** ;
4. Нажимая на кнопку **MILK** или **CAPPUCCINO** (рис. 8), можно проверить:
  - сколько порций кофе было приготовлено;
  - сколько всего напитков с молоком было приготовлено;
  - количество выданных литров воды;
  - сколько процедур по удалению накипи было проведено;
  - количество замен фильтра для смягчения воды.
5. Для выхода из меню нажмите 2 раза кнопку **MENU/ESC**.

## ПРИГОТОВЛЕНИЕ КОФЕ

### Выбор вкуса кофе

Аппарат настроен изготовителем для приготовления кофе с нормальным вкусом. Можно выбрать один из таких вкусов:

Сверхлегкий вкус

Легкий вкус

Нормальный вкус

Крепкий вкус



Сверхкрепкий вкус

Чтобы сменить вкус, неоднократно нажимайте на кнопку



(рис. 9) пока на дисплее не появится желаемый вкус.

### Выбор количества кофе в чашке





Аппарат настроен изготовителем на приготовление кофе с нормальным вкусом. Чтобы выбрать количество кофе, нажмите на кнопку   (рис. 10) пока на дисплее не появится сообщение про желаемое количество кофе:

Выбранное Кофе	Количество в чашке (мл)
МОЙ КОФЕ	Можно запрограммировать: от ≈20 до ≈180

МАЛЕНЬК. ЧАШКА КОФЕ	≈40
НОРМАЛЬНЫЙ	≈60
БОЛЬШАЯ ЧАШКА КОФЕ	≈90
ОЧЕНЬ БОЛЬШАЯ ЧАШКА КОФЕ	≈120

### Индивидуализация количества моего кофе

Автомат настроен изготовителем на выдачу приблизительно 30 мл «моего кофе». При необходимости сменить это количество действуйте таким образом:

1. Поместите чашку под носиками распределителя кофе (рис. 11).
2. Нажмите кнопку  ►  (рис.10) до появления сообщения «МОЙ КОФЕ».
3. Держать нажатой кнопку  (рис. 11) пока на дисплее не появится сообщение «1 МОЙ КОФЕ ПРОГР. КОЛИЧЕСТВА» и машина начинает приготовление кофе, затем отпустить кнопку;
4. При достижении желаемого уровня кофе в чашке снова нажмите на кнопку 1 чашки  (рис. 11).

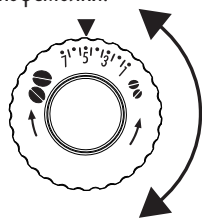
На этом этапе количество кофе в чашке запрограммировано согласно новым параметрам.

### Регулировка кофемолки

Кофемолка изначально не требует регулировок, поскольку она настроена изготовителем так, чтобы обеспечить правильную выдачу кофе. Однако если после приготовления первого кофе Вы заметите его недостаточную консистенцию или практическое отсутствие пенки, либо при слишком медленной выдаче кофе (каплями), следует подкорректировать регулятором степень помола (рис. 12).

#### **Внимание!**

Разрешается поворачивать регулятор только во время работы кофемолки.



Если кофе выходит медленно или не выходит вообще, поверните регулятор на один шаг по часовой стрелке к номеру 7. А чтобы консистенция кофе была выше и с лучшей пенкой, поверните регулятор на один шаг против часовой стрелки к номеру 1 (не поворачивайте более чем на один шаг за раз, иначе кофе будет выходить по каплям).

Желаемый результат вследствие такой корректировки Вы почувствуете только после приготовления 2 чашек кофе (как минимум). Если даже после регулировки желаемый результат не достигнут, необходимо повторить процедуру, поворачивая регулятор еще на один шаг.

Желаемый результат вследствие такой корректировки Вы почувствуете только после приготовления 2 чашек кофе (как минимум). Если даже после регулировки желаемый результат не достигнут, необходимо повторить процедуру, поворачивая регулятор еще на один шаг.

### Советы для получения более горячего кофе



Для получения более горячего кофе рекомендуется:

- ополоснуть, выбирая функцию «ОПОЛАСКИВАНИЕ» в меню программирования (стр. 157).
- нагреть чашки горячей водой (используя функцию горячей воды);
- увеличить температуру кофе в меню программирования (стр. 158).

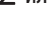

### Приготовление кофе из кофейных зерен

#### **Внимание!**

Не используйте засахаренные зерна или карамелизированный кофе, поскольку они могут приклеиться к кофемолке и вывести ее из строя.

1. Засыпьте кофейные зерна в соответствующий контейнер (рис. 13).
2. Поместите под носиками распределителя кофе:
  - 1 чашку, если требуется 1 порция кофе (рис. 14);
  - 2 чашки, если требуются 2 порции кофе.
3. Опустите распределитель так, чтобы максимально приблизить его к чашкам: так получается лучшая кофейная пенка (рис. 15).
4. Нажмите на кнопку желаемого количества (1 чашка  или 2 чашки , рис. 12 и 16).
5. Начинается приготовление, на дисплее появляется выбранный тип кофе с нарастающей шкалой, которая отображает процесс приготовления.

#### **Внимание:**

- Приготовление можно остановить в любой момент нажатием на одну из кнопок.
- Если после выдачи кофе Вы захотите увеличить количество кофе в чашке, достаточно нажать и удерживать (в течение 3 секунд) одну из двух кнопок выдачи кофе ( или ).

Сразу после завершения процесса аппарат готов для следующего приготовления кофе.

#### **Внимание!**

- Во время работы на дисплее появятся некоторые сообщения (ЗАЛЕЙТЕ ВОДУ, ОЧИСТИТЕ КОНТЕЙНЕР ДЛЯ ГУЩИ, и пр.) их расшифровка даны в параграфе «Сообщения на дисплее» (стр. 21).
- Процедура получения более горячего кофе описана в параграфе «Рекомендации по получению более горячего кофе» (стр. 160).
- Если кофе выходит каплями или слишком жидкий с небольшим количеством пенки или слишком холодный, см. рекомендации в разделе «Устранение неисправностей» (стр. 22).



## Приготовление кофе из молотого кофе





**Внимание!**

- Никогда не засыпайте молотый кофе в выключенный аппарат, чтобы предотвратить его рассыпание, и загрязнение внутренней части. Это может привести к повреждению аппарата.
- Никогда не засыпайте более 1 мензурки: это может привести к загрязнению внутренней части аппарата или засорению воронки.



**Примечание:**

При использовании молотого кофе можно приготовить за раз только одну чашку кофе.

1. Несколько раз нажмите на кнопку  (рис. 9), пока на дисплее не отобразится "Предварит. молотый".
2. Открыть крышку контейнера для зёрен; затем открыть крышку для молотого кофе, нажимая на надпись PUSH и после отсоединения, поднять его.
3. Убедитесь в том, что воронка не засорена, затем засыпьте мензурку предварительно молотого кофе (рис. 17).
4. Поместите чашку под носиками распределителя кофе.
5. Нажмите на кнопку выдачи 1 чашки  (рис. 11).
6. Начинается приготовление, на дисплее появляется выбранный тип кофе с нарастающей шкалой, которая отображает процесс приготовления.



**Внимание!**

При подключенном режиме «Энергосбережение» может потребоваться несколько секунд для приготовления первой чашки кофе.

## ПОДГОТОВКА МОЛОЧНЫХ НАПИТКОВ



**Внимание!**

- Для того, чтобы предотвратить получение плохо взбитого молока, или же образование крупных пузырей, всегда очищать крышку контейнера для молока и сопло для подачи горячей воды, как указано в параграфе "очистка контейнера для молока" на стр. 162 и 165.

### Наполнить и закрепить бачок с молоком

1. Снять крышку (рис. 18);
2. Наполнить бачок, достаточным количеством молока, не превышая отмеченный уровень МАКС (рис. 19). Помните, что каждая отметка на бачке соответствует 100 мл молока.



**Внимание!**

- Чтобы получить более густую и пышную пенку-шапочку, используйте обезжиренное или частично обезжиренное молоко при температуре холодильника (приблизительно 5° С).
  - При подключенном режиме «Экономия энергии» может потребоваться несколько секунд для начала выдачи капучино.
3. Проверить, что трубка забора молока прочно вставлено в дно крышки для бачка (рис. 20).
  4. Установите на место крышку бачка для молока.
  5. Снять узел подачи горячей воды с сопла.
  6. Закрепить, проталкивая до конца узел подачи на сопло (рис. 21): машина подаёт звуковой сигнал (если подключена функция звукового сигнала).
  7. Установить достаточно большую кружку под носиками распределителя кофе и под трубкой узла подачи вспененного молока; отрегулировать длину трубки узла подачи молока, чтобы приблизить к кружке, для этого достаточно потянуть вниз (рис. 22).
  8. Следовать указаниям, описанным ниже, для каждой специфической функции.

### Отрегулируйте количество пены

Поворачивая рукоятку регулирования пены, которая находится на крышке бачка, выбирается количество пены молока, которое вам необходимо для приготовления напитка.

Положение регулятора	Описание	Рекомендуется для...
	БЕЗ пены	ГОРЯЧЕЕ МОЛОКО
	Мало пены	КАПУЧИНО / МОЛОКО С НЕБОЛЬШИМ КОЛИЧЕСТВОМ КОФЕ / ВСПЕНЕННОЕ МОЛОКО
	Макс. пена	

### Автоматическое приготовление напитков на основе молока

На панели управления есть кнопки для автоматического приготовления КОФЕ С МОЛОКОМ, CAPPUCCINO, LATTE MACCHIATO и MILK - МОЛОКО. Для приготовления одного из этих напитков, достаточно:

1. Заполнить и закрепить бачок с молоком, как было показано выше.
2. Повернуть рукоятку для регулирования пены, которая находится на крышке бачка для молока, в то положение, которое соответствует выбранному вами количеству пены.

3. Нажать на кнопку выбранного напитка: на дисплее появится название напитка и нарастающая шкала, которая отображает процесс приготовления.
4. И через несколько секунд молоко начнет выходить из трубки подачи молока и наполнять находящуюся под ней емкость. Если в состав напитка входит кофе, то машина автоматически приготавливает его после подачи молока.



#### **Внимание!**

- Приготовление можно остановить в любой момент нажатием на одну из кнопок.
- По окончании подачи, если вы хотите увеличить количество молока или кофе в чашке, просто удерживайте (в течение 3 секунд) кнопку CAPPUCCINO (КАПУЧИНО).
- Не оставляйте долго контейнер для молока вне холодильника: чем выше температура молока (идеальная 5°C), тем хуже качество пены.

### **Очистка устройства для взбивания молока при помощи кнопки CLEAN (Чистка)**



#### **Внимание! Опасность ожогов**

Во время чистки каналов внутри контейнера для молока из трубки подачи вспененного молока выходит немного горячей воды и пара. Соблюдайте осторожность, следите, чтобы на вас не попали брызги.

После каждого применения функции молока, на экране появляется мигающая надпись "НАЖМИТЕ CLEAN". Выполнить очистку, чтобы удалить остатки молока, следующим образом:

1. Оставить контейнер для молока в приборе (выливать молоко необязательно);
2. Поставьте чашку или другую емкость под трубку подачи вспененного молока.
3. Повернуть рукоятку, регулирующую пенообразование, в позицию "CLEAN" (рис. 23): на дисплее появится нарастающая шкала, которая отображает процесс приготовления и надпись "Идет процесс очистки. Пожалуйста, подождите". Очистка остановится автоматически.
4. Установить ручку регулировки на один из элементов выбора пены.
5. Снимите контейнер для молока и губкой прочистите распылитель пара.



#### **Внимание!**

- Если требуется приготовить несколько чашек напитка на основе молока, вымойте контейнер для молока после последней приготовленной порции.

- Оставшееся в контейнере молоко можно хранить в холодильнике.
- В некоторых случаях для очистки необходимо дождаться, пока аппарат нагреется.

### **Запрограммировать количество кофе и молока в чашке для кнопок CAFF ELATTE, CAPPUCCINO, LATTE MACCHIATO и MILK.**

Машина запрограммирована на стандартные порции напитков. При необходимости изменить количество выполните следующее:

1. Поставить чашку под носиками блока подачи кофе и под трубкой подачи молока.
2. Держать нажатой одну из функциональных кнопок пока на дисплее не появится надпись «МОЛОКО ДЛЯ ПРОГР. КОЛИЧЕСТВА».
3. Отпустить кнопку. Машина начинает подавать молоко.
4. Как только достигнет требуемого количества молока в чашке, вновь нажать на кнопку.
5. Машина перестаёт приготавливать кофе, или если в состав напитка входит кофе, через несколько секунд начнётся его приготовление: на дисплее появляется сообщение «КОФЕ ДЛЯ... ПРОГР. КОЛИЧЕСТВА».
6. Как только кофе в чашке достигнет требуемого количества, нажать на кнопку. Приготовление кофе прерывается.

Теперь машина запрограммирована согласно новому количеству молока и кофе.

### **ПОДАЧА ГОРЯЧЕЙ ВОДЫ И ПАРА**



#### **Внимание! Опасность ожогов.**



Не оставлять машину без присмотра во время вывода горячей воды или пара. Блок подачи нагревается и нужно держаться только за рукоятку.



#### **Внимание!**




При подключенном режиме «Энергосбережение» может потребоваться несколько секунд для начала выдачи горячей воды и пара.

#### **Подача горячей воды**

1. Проверьте, чтобы узел подачи воды был установлен правильно (рис. 6).
2. Поместите контейнер под насадкой капучино (как можно ближе, чтобы избежать брызг).
3. Нажмите кнопку  /OK (рис. 3). На дисплее появится сообщение "ГОРЯЧАЯ ВОДА" и нарастающая шкала, которая отображает процесс приготовления.
4. Машина выпустит 250 мл горячей воды и затем автоматически прервет процесс. Чтобы вручную прервать вывод горячей воды, нажать на кнопку  /OK .



### Изменение количества автоматически подаваемой горячей воды

На заводе кофеварка запрограммирована для автоматической подачи 250 мл горячей воды. При необходимости сменить это количество действуйте таким образом:

1. Установите под узлом подачи емкость.
2. Держите нажатой кнопку  /OK пока на дисплее не появится сообщение "ГОРЯЧАЯ ВОДА Прогр. количества"; затем отпустите кнопку  /OK .
3. Когда горячая вода достигает требуемого уровня, нажать ещё раз на кнопку  /OK .

Теперь машина запрограммирована согласно новому количеству.

### Подача пара

1. Проверьте, чтобы узел подачи воды был установлен правильно (рис. 6).
2. Наполнить ёмкость жидкостью для нагрева/вспенивания и опустить распределитель/капучинатор в жидкость.
3. Нажмите кнопку : Через несколько секунд из капучинатора подаётся пар, который нагревает жидкость, а на дисплее отображена надпись "пар";
4. По достижении требуемой температуры, прерывает вывод пара, повторно нажимая на кнопку . (Мы не советуем превышать 3 минуты непрерывной подачи пара).



**Внимание!**


Прерывать подачу пара до вывода ёмкости с жидкостью, чтобы не обжечься брызгами.


### Рекомендации по применению пара для вспенивания молока

- При выборе размеров контейнера учтите, что объем молока увеличивается в 2 - 3 раза.
- Чтобы получить более густую и пышную пенку-шапочку, используйте обезжиренное или частично обезжиренное молоко при температуре холодильника (приблизительно 5°C).
- Для получения более кремообразной пенки медленно поворачивайте контейнер с молоком в направлении снизу вверх.
- Чтобы избежать слабого вспенивания молока или крупных пузырей, всегда очищайте блок подачи, как описано в последующем параграфе.

### Очистить блок подачи после применения

Чтобы предотвратить отложения остатков молока и загрязнения в целом, необходимо очищать блок подачи каждый раз после использования.

1. Установить ёмкость под насадкой капучинатора, нажать на кнопку  /OK чтобы стекло немного воды (рис. 3).

Затем, вручную прервать вывод горячей воды, нажимая на кнопку  /OK .

2. Подождите несколько минут, пока капучинатор не остынет, затем снимите блок подачи горячей воды (рис. 24), нажав на кнопку открепления. Одной рукой держать блок подачи и другой, повернуть влево (рис. 24) и снять, подтягивая вниз капучинатор.
3. Также снять сопло для пара, подтягивая его вниз (рис. 25).
4. Убедитесь в том, что отверстие, отмеченное стрелкой на рис. 25, не закупорено. При необходимости прочистите его шпилькой.
5. Аккуратно промыть элементы насадки для капучино губкой и тёплой водой.
6. Установить на место распылитель, а на него, насадку для капучино повернуть и протолкнуть его вверх для закрепления.

### ОЧИСТКА



**Внимание!**

- Не используйте для очистки аппарата растворители, абразивные моющие средства или спирт. Суперавтоматы De'Longhi не требуют использования химических добавок для очистки.
- Ни один из компонентов аппарата не предназначен для мойки в посудомоечной машине, за исключением контейнера для молока (D).
- Не используйте металлические предметы для удаления накипи или отложений кофе, поскольку они могут оцарапать металлические или пластмассовые поверхности.

### Очистка контейнера для кофейной гущи

Когда на дисплее появляется сообщение «ОЧИСТИТЕ КОНТЕЙНЕР ДЛЯ ГУЩИ!», необходимо опорожнить и очистить его. Пока контейнер не будет очищен, это сообщение не исчезнет с дисплея и автомат не будет готовить кофе.



**Внимание! Опасность ожогов**

Если после этого приготавливаются несколько чашек капучино, металлическая подставка для чашек нагревается. Прежде чем касаться её, подождать пока она остынет, и брать её только за переднюю часть.

Чтобы выполнить очистку (при включенном аппарате):

- Извлеките подносик для капель (рис. 26), опорожните и очистите его.
- Опорожните и аккуратно очистите контейнер для гущи, позаботившись об удалении всех имеющихся на дне отложений: кисточка из комплекта подставки служит именно для этого.



- Проверьте состояние подносика (красного цвета) для конденсата и при необходимости слейте воду.



**Внимание!**

При извлечении подносика для капель обязательно всегда опорожняйте контейнер для кофейной гущи, даже если он почти не заполнен.

Если не выполнять такую операцию, может случиться так, что когда Вы будете готовить в следующий раз кофе, контейнер переполнится, что приведет к засорению автомата.

### Очистка подноса для сбора капель и подноса для сбора конденсата



**Внимание!**

Поднос для сбора капель оснащен индикатором-поплавком (красного цвета) уровня воды (рис. 27). До того, как этот индикатор начнёт выходить за поднос для чашек, следует слить воду с подносика для капель и очистить его, в противном случае вода может перелиться и нанести вред машине, опорной поверхности или близлежащей зоне..

Для извлечения подносика для сбора капель:

1. Извлеките подносик для сбора капель и контейнер для кофейной гущи (рис. 26);
2. Опорожните подносик для капель и контейнер для гущи и вымойте их;
3. Проверьте состояние подносика красного цвета для конденсата и опорожните его при необходимости.
4. Установите снова на место ванночку для сбора капель вместе с контейнером для кофейной гущи.

### Очистка внутренней части аппарата



**Опасность поражения электрическим током!**

Перед выполнением любой операции по очистке аппарата необходимо отключить последний (см. «Выключение») и вынуть вилку из электрической розетки. Ни в коем случае не опускайте аппарат в воду.

1. Периодически (примерно раз в месяц) проверять чистоту аппарата изнутри (для этого достаточно вынуть подносик для сбора капель). При необходимости удалите кофейные отложения кисточкой из комплекта поставки и губкой.
2. Всё остальное удалить пылесосом (рис. 28).

### Очистка бачка для воды

1. Периодически (приблизительно раз в месяц и при каждой смене фильтра для смягчителя воды, в случае его наличия) очищайте бачок для воды (A9) увлажненной тряпкой с небольшим количеством деликатного моющего средства.
2. Удалите фильтр (в случае его наличия) и ополосните его под проточной водой.

3. Верните на место фильтр (в случае его наличия), заполните бачок свежей водой и установите на место сам бачок.

### Очистка носиков распределителя кофе

1. Периодически очищать носики распределителя кофе губкой или тряпкой (рис. 29А).
2. Проверьте, чтобы отверстия распределителя кофе не были засорены. При необходимости удалите кофейные отложения зубочисткой (рис. 29В).

### Очистка воронки для засыпания молотого кофе

Периодически (приблизительно раз в месяц) проверяйте, чтобы воронка для засыпания предварительно молотого кофе (А6) не была засорена. При необходимости удалите кофейные отложения кисточкой (D2) из комплекта поставки. Регулярно проверять что не остаётся следов на крюке крышки: удалить следы с помощью пылесоса

### Очистка заварочного узла

Необходимо очищать заварочный узел (A11) не реже раза в месяц.



**Внимание!**

Нельзя вынимать заварочный узел при включенном аппарате.

1. Убедитесь в том, что автоматом правильно выполнено выключение (см. «Выключение аппарата», стр. 156).
2. Извлеките бачок для воды.
3. Откройте оконце заварочного узла (рис. 30), которое находится на правой стороне.
4. Нажмите вовнутрь две красные кнопки расцепления и одновременно извлеките заварочный узел (рис. 31).
5. Опустите примерно на 5 минут заварочный узел в воду потом прополощите его под краном.



**Внимание!**

ОПОЛОСНУТЬ ЧИСТОЙ ВОДОЙ

ЗАПРЕЩЕНЫ МОЮЩИЕ СРЕДСТВА. ЗАПРЕЩЕНА МОЙКА В ПОСУДОМОЕЧНОЙ МАШИНЕ

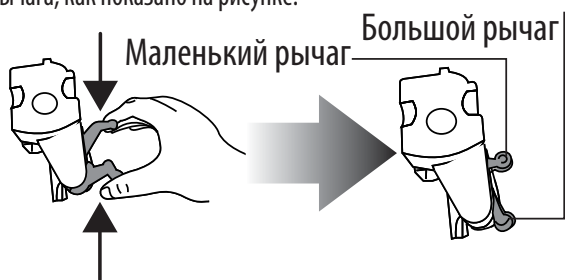
Очистите заварочный узел, не используя для этого моющие средства, чтобы не повредить его.

6. Кисточкой (D2) очистите заварочный узел от остатков кофе, которые можно увидеть через оконце самого заварочного узла.
7. После очистки верните на место заварочный узел, просунув его в суппорт. Потом нажмите на PUSH так, чтобы щелкнуло.

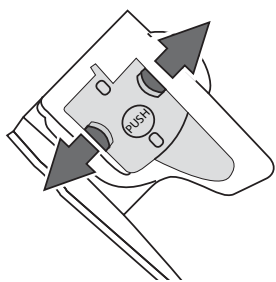


**i** **Внимание!**

Если заварочный узел вставляется с трудом, необходимо (перед тем, как вставить его) придать ему нужный размер, нажав на оба рычага, как показано на рисунке.



7. Вставив его, убедитесь в том, что две красные кнопки распрямились наружу.

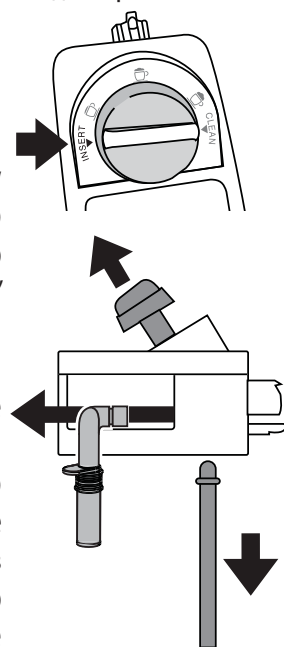


8. Закройте оконце заварочного блока.
9. Верните на место бачок для воды.

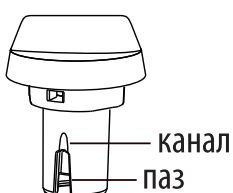
### Чистка контейнера для молока

Очищать контейнер молока после каждого приготовления, как описано ниже:

1. Снять крышку.
2. Вынуть трубку подачи молока и погружную трубку.
3. Повернуть ручку регулировки пены по часовой стрелке до положения "INSERT" (вставить) (см. рисунок) и потянуть ее вверх.
4. Тщательно промойте все компоненты при помощи воды и не сильного моющего средства. Все компоненты можно мыть в посудомоечной машине, но в корзинке на верхней полке посудомоечной машины.

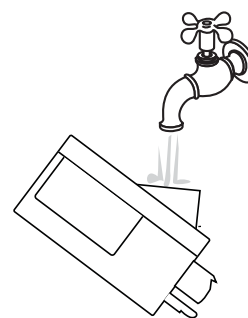


Обратите особое внимание на то, чтобы в углублении и канавках под ручкой (см. рисунок рядом) не было остатков молока: при



необходимости прочистить канавку зубочисткой.

5. Промойте внутреннюю часть паза ручки регулировки пены водой (см. рисунок).
6. Убедитесь также, что трубка забора молока и трубка подачи не засорена остатками молока.
7. Установите ручку на уровне с надписью "INSERT" с трубкой подачи и погружной трубкой молока.
8. Поместить крышку на контейнер молока.



### Очистка сопла горячей воды/пара

Очищать сопло после каждого приготовления молока, с помощью губки удалить остатки молока, отложившиеся на уплотнителях (смотреть рисунок рядом).



### ДЕКАЛЬЦИФИКАЦИЯ

Очищайте аппарат от накипи, когда на дисплее появится (мигая) сообщение «удалите накипь!».

**! Внимание !**

- Средство для удаления накипи содержит кислоты, раздражающе действующие на кожу и глаза. Обязательно соблюдать инструкции по технике безопасности изготовителя на упаковке декальцификатора, а также указания о том, какие меры следует принять в случае контакта с кожей и глазами.
- Убедительно рекомендуется использовать только средство для удаления накипи компании De'Longhi. Использование неподходящих средств, а также нерегулярное удаление накипи могут спровоцировать неисправности, не покрываемые гарантией производителя.


1. Включите аппарат.
2. Войдите в меню нажатием кнопки **MENU/ESC**.
3. Нажмите кнопку **MILK** или **CAPPUCCINO** пока на дисплее не отобразится название функции «УДАЛЕНИЕ НАКИПИ».
4. Выберите путем нажатия на кнопку **☉/OK**. На дисплее появится сообщение «Очистка от накипи Подтверждаете?»: снова нажмите для включения функции **☉/OK**.

5. На дисплее отобразится сообщение “Доб. средство для удаления накипи Подтвердить?” сменяющееся надписью “ОЧИСТИТЬ КАПЛЕСБОРНИК” и “УБРАТЬ ФИЛЬТР” (если фильтр установлен).
6. Полностью слить воду с бачка (A17) и снять фильтр для смягчения воды (при наличии); затем очистить каплесборник (fig. 26) и контейнер для гуши и установить их на место.
7. Добавьте в бачок с водой средство для удаления накипи до уровня **A** (соответствующего упаковке в 100 мл), указанного на задней части бака (рис. 32); затем долейте воды (1 литр) до уровня **B** (рис. 32), установить на место бачок с водой.
8. Поместите под блоком подачи воды пустую емкость объемом не менее 1,5 л (рис. 6).





**Внимание! Опасность ожогов**

Из распределителя выходит горячая вода, содержащая кислоты. Соблюдайте осторожность, следите, чтобы на вас не попали брызги.

9. Чтобы подтвердить ввод раствора, нажмите на кнопку  /OK .

На дисплее появляется сообщение “Прибор выполняет удаление накипи”. Активируется программа очистки от накипи, и из блока подачи воды вытекает раствор для удаления накипи. Программа очистки от накипи автоматически выполняет ряд полосканий через заданные интервалы, чтобы удалить накипь изнутри кофейного автомата.

Приблизительно через 30 минут на дисплее появляется сообщение “ОПОЛАСКИВАНИЕ” “ВСТАВЬТЕ ФИЛЬТР!” (если он имеется), попеременно с “ЗАЛЕЙТЕ ВОДУ”.

10. Теперь аппарат готов к ополаскиванию свежей водой. Извлеките бачок для воды, опорожните его, ополосните проточной водой, заполните чистой водой и установите на место: На дисплее появляется сообщение «ОПОЛАСКИВАНИЕ...ПОДТВЕРЖДАЕТЕ?».
11. Опорожните контейнер, который служит для сбора раствора, удаляющего накипь, и снова установите его под блоком подачи горячей воды.
12. Чтобы начать ополаскивание нажмите кнопку  /OK Горячая вода выходящая с блока подачи вода и на дисплее появляется сообщение «ОПОЛАСКИВАНИЕ...».
13. Когда бачок для воды будет полностью опорожнен, на дисплее появится сообщение “Споласкивание завершено. Подтвердить?”
14. Нажмите кнопку  /OK .
15. На дисплее появляется сообщение “Нагрев... Пожалуйста, ждите”, когда сообщение пропадает, машина готова к применению.

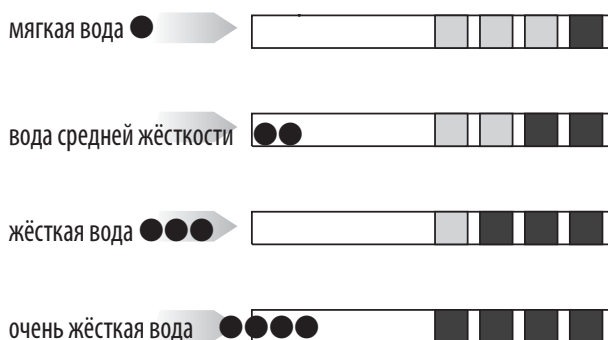
## ПРОГРАММИРОВАНИЕ ЖЁСТКОСТИ ВОДЫ

Сообщение «УДАЛИТЬ НАКИПЬ» появляется на дисплее через определенные рабочие промежутки, которые зависят от жесткости воды.



Аппарат настроен изготовителем на 4-й уровень жесткости воды. По желанию можно запрограммировать аппарат на основании фактической жесткости воды, при использовании в разных регионах, сменяя при этом частоту очистки от накипи.

### Измерение жесткости воды

1. Возьмите из упаковки полоску индикаторной бумаги, которая входит в комплект поставки, «ТЕСТ НА ОБЩУЮ ЖЁСТКОСТЬ».
2. Полностью погрузите полоску в стакан воды на одну секунду.
3. Достаньте полоску из воды и отряхните ее. Приблизительно через минуту появятся 1, 2, 3 или 4 красных квадрата, в соответствии с жесткостью воды, каждый квадратик отвечает одному уровню.



### Установка жесткости воды

1. Нажмите на кнопку **MENU/ESC** чтобы войти в меню.
  2. Нажмите кнопку **MILK** или **CAPPUCCINO** пока на дисплее не отобразится название функции «ЖЁСТКОСТЬ ВОДЫ».
  3. Подтвердить выбор путем нажатия на кнопку  /OK .
  4. Нажмите кнопку **MILK** или **CAPPUCCINO** и установить уровень, отмеченный на индикаторной полоске (смотреть рис. в предыдущем параграфе).
  5. Для подтверждения параметра, нажмите кнопку  /OK .
  6. Для выхода из меню нажмите кнопку **MENU/ESC**.
- Теперь автомат перепрограммирован согласно новым параметрам жесткости воды.

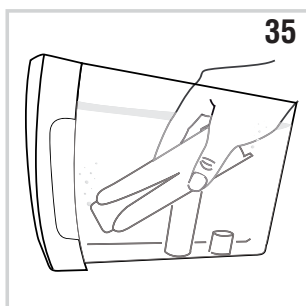
## ФИЛЬТР ДЛЯ СМЯГЧЕНИЯ ВОДЫ

Некоторые модели поставляются вместе с фильтром для смягчения воды: если в приобретенной Вами модели такой фильтр отсутствует, мы рекомендуем заказать его в Службе технической помощи De Longhi.

Процедура правильного использования фильтра приводится в инструкциях ниже.

## Установка фильтра

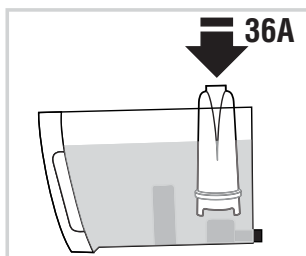
1. Выньте фильтр из упаковки.
2. Поверните диск с календарем (см. рис. 33), чтобы отобразились следующие два месяца использования.



### Внимание

срок действия фильтра составляет два месяца при нормальном использовании аппарата, но если аппарат простаивает с уже установленным в нем фильтром, максимальный срок станет 3 недели.

3. Чтобы активировать фильтр, пропустить водопроводную воду через отверстие фильтра в течение одной минуты, как показано на рисунке, пока вода не начнет выходить из боковых отверстий (рис. 34).



4. Достаньте бачок из аппарата и заполните его водой.
5. Вставьте фильтр в бачок с водой и полностью опустите его на десять секунд, наклоня с целью удаления воздушных пузырей (рис. 35).
6. Вставьте фильтр в специальное гнездо (рис. 36A) и нажмите до упора.
7. Закройте бачок крышкой (рис. 36B), и установите его на свое место.

Установив фильтр, следует отметить его наличие в аппарате.

8. Нажмите на кнопку **MENU/ESC** чтобы войти в меню;
9. Нажать на кнопку **MILK** или **CAPPUCCINO** (рис. 8) пока на дисплее не появится «УСТАНОВИТЕ ФИЛЬТР».
10. Нажмите кнопку **☉/OK**.
11. На дисплее появится надпись «Включить?».
12. Нажмите кнопку **☉/OK**, чтобы подтвердить выбор; на дисплее появится «Горячая вода Подтвердить?».
13. Поставьте под блок подачи емкость (емкость: мин. 500 мл).
14. Нажмите кнопку **☉/OK** чтобы подтвердить выбор; машина начинает подачу воды и на дисплее появится сообщение «Пожалуйста, подождите».
15. По окончании подачи устройство автоматически возвращается в состояние «Pronto caffè» (кофе готов).

Теперь новый фильтр работает, и можно использовать кофейный автомат далее.

## Замена фильтра

Когда на дисплее появится надпись «ЗАМЕНИТЕ ФИЛЬТР!», или через два месяца по календарю (см. отметки в календаре на автомате), или в случае простоя автомата на протяжении 3 недель необходимо заменить фильтр:

1. Достаньте бачок и исчерпанный фильтр;
2. Выньте из упаковки новый фильтр и выполните действия, описанные в пунктах 2-3-4-5-6-7 предыдущего параграфа.
3. Поставьте под блок подачи горячей воды емкость (емкость: мин. 500 мл).
4. Нажмите на кнопку **MENU/ESC** чтобы войти в меню;
5. Нажмите кнопку **MILK** или **CAPPUCCINO** пока на дисплее не появится «ЗАМЕНИТЕ ФИЛЬТР».
6. Нажмите кнопку **☉/OK**;
7. На дисплее появляется сообщение «Подтверждаете?»
8. Для подтверждения нажмите кнопку **☉/OK**;
9. На дисплее появится надпись «Налить воды Нажать ОК»;
10. Для подтверждения выбора функции, нажмите кнопку **☉/OK** начинается подача воды, на дисплее появится надпись «ПОЖАЛУЙСТА ЖДИТЕ...».
11. После того, как вывод завершён, прибор автоматически возвращается в режим «Кофе готов».

Теперь новый фильтр работает, и можно использовать кофейный автомат далее.

## Удаление фильтра

Если Вы желаете использовать аппарат без фильтра, удалите его и отметьте, что он удален. Выполните такие действия:

1. Достаньте бачок и исчерпанный фильтр;
2. Нажмите на кнопку **MENU/ESC** чтобы войти в меню;
3. Нажмите кнопку **MILK** или **CAPPUCCINO** (рис. 8) пока на дисплее не появится «УСТАНОВИТЕ ФИЛЬТР ВКЛЮЧЕНО»;
4. Нажмите кнопку **☉/OK**;
5. На дисплее появится надпись «ВЫКЛЮЧИТЬ?»;
6. Нажмите кнопку для подтверждения и кнопку **☉/OK MENU/ESC** для выхода из меню.

## ТЕХНИЧЕСКИЕ ДАННЫЕ

Напряжение:	220-240 В~ 50/60 Гц макс. 10А
Поглощаемая мощность:	1450Вт
Давление:	15 бар
Макс.емкость бачка для воды:	2,0 л
Размеры LxHxP:	238x350x445 mm
Lunghezza cavo:	1,80 m
Вес:	11,8 kg
Макс.емкость контейнера для зерен:	250 g



Аппарат отвечает таким директивам ЕС:

- Европейский регламент по режиму ожидания 1275/2008
- Директива про низкое напряжение 2006/95/CE и последующие модификации;
- Директива про электромагнитную совместимость 2004/108/CE и последующие модификации;
- Материалы и предметы, предназначенные для контакта с пищевыми продуктами, отвечают распоряжениям Европейского Регламента 1935/2004.

## СООБЩЕНИЯ, ВЫВОДИМЫЕ НА ДИСПЛЕЙ

ВЫВОДИМОЕ СООБЩЕНИЕ	ВОЗМОЖНАЯ ПРИЧИНА	ДЕЙСТВИЯ ПО УСТРАНЕНИЮ
ЗАЛЕЙТЕ ВОДУ	Недостаточно воды в бачке.	Заполните бак водой и/или правильно вставьте его, нажимая до упора, до щелчка.
ОЧИСТИТЕ КОНТЕЙНЕР ДЛЯ ГУЩИ	Контейнер для кофейной гущи (A22) переполнен.	Опорожнить и очистить контейнер для кофейной гущи, подносик для капель, затем установить их на место. Важно: прежде чем вынимать подносик для капель, нужно сначала опорожнить контейнер для гущи, даже если он полу-пустой. Если этого не сделать, может случиться, что при приготовлении следующих порций кофе контейнер для гущи заполнится больше, чем ожидалось, и засорит машину.
СЛИШКОМ МЕЛКИЙ ПОМОЛ ОТРЕГУЛИРУЙТЕ КОФЕМОЛКУ	Слишком мелкий помол, кофе выходит медленно или не выходит вообще.	Повторить приготовление кофе и повернуть рукоятку регулировки степени помола (рис. 10) на одно деление в сторону цифры 7 по часовой стрелке, во время работы кофемолки. Если после приготовления 2 чашек кофе будет по-прежнему слишком слабым, повторить регулировку, поворачивая ручку еще на один клик (см. Регулировка кофемолки, стр. 160). Если неполадка не устраняется, убедитесь, что бачок с водой установлен до упора, нажмите кнопку  /OK чтобы стекло немного воды из блока подачи.
ВСТАВЬТЕ КОНТЕЙНЕР ДЛЯ ГУЩИ	После очистки не был установлен контейнер для гущи.	Вынуть подносик для капель и установить контейнер для гущи.
НАСЫПЬТЕ ПРЕДВАР. МОЛОТЫЙ КОФЕ	Была выбрана функция “молотый кофе”, но в воронку не был введен молотый кофе.	Засыпьте молотый кофе в воронку (fig. 17) или отмените функцию молотого кофе.
ОЧИСТИТЕ НАКИПЬ	Указывает, что необходимо удалить накипь с аппарата.	Необходимо как можно быстрее выполнить программу по удалению накипи, описанную в параграфе “Декальцификация” (pag. 165).
УМЕНЬШИТЕ ДОЗУ КОФЕ	Было использовано слишком много кофе.	Выбрать более с158лабый вкус, нажимая на кнопку  (рис. 9) или уменьшить количество молотого кофе.

НАПОЛНИТЕ КОНТЕЙНЕР ДЛЯ ЗЕРЕН	Закончилось кофе в зёрнах.	Заполнить контейнер зёрнами (рис. 13).
	Засорена воронка для молотого кофе.	Опорожнить воронку с помощью кисточки, как описано в пар. "Очистка воронки для засыпания кофе".
ВСТАВЬТЕ ЗАВАРОЧНЫЙ УЗЕЛ	После очистки, не был установлен на место заварочный блок.	Ввести заварочный блок, как описано в параграфе "Очистка заварочного узла".
ВСТАВЬТЕ БАЧОК	Неправильно установлен бак.	Правильно ввести бак, нажав до конца.
ОБЩИЙ СИГНАЛ ТРЕВОГИ	Аппарат изнутри слишком загрязнён.	Аккуратно очистить аппарат как описано в пар. "Очистка и техобслуживание". Если после очистки продолжает отображаться сообщение, обратиться в центр технической поддержки.
ГИДРОСИСТЕМА ПУСТА ЗАПОЛНИТЬ СИСТЕМУ ПООЧЕРЕДНО С ГОРЯЧАЯ ВОДА НАЖМИТЕ "ОК"	Гидросистема пустая	Нажмите ОК и дать воде стечь с блока распределителя (A14) до нормального режима.
ЗАМЕНИТЕ ФИЛЬТР	Фильтр для смягчения воды отработан.	Заменить фильтр и снять его, согласно инструкциям в параграфе "Фильтр для смягчения воды"
РУЧКА НА CLEAN (ЧИСТКА)	После подачи молока необходимо очистить каналы внутри контейнера для молока.	Повернуть регулятор пены в положение CLEAN.
УСТАНОВИТЕ УЗЕЛ ПОДАЧИ ВОДЫ	Узел подачи воды не установлен либо плохо вставлен.	Установите узел подачи воды (D3) до упора.
ВСТАВЬТЕ КОНТЕЙНЕР ДЛЯ МОЛОКА	Не вставлен правильно бачок для молока.	Установите бачок для молока до упора (рис. 21).

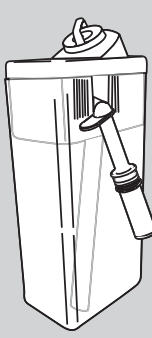
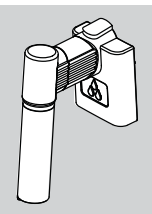
RU


## РЕШЕНИЕ НЕПОЛАДОК

Ниже перечислены некоторые возможные неисправности..

Если проблема не может быть устранена описанным образом, необходимо обратиться в Центр технической поддержки..

НЕПОЛАДКА	ВОЗМОЖНАЯ ПРИЧИНА	УСТРАНЕНИЕ
Кофе не горячий.	Чашки не были нагреты.	<ul style="list-style-type: none"> <li>Подключить подгорев для чашек и оставить чашки не менее чем на 20 мин, для нагревания.</li> <li>Нагреть чашки, ополаскивая из горячей водой (Примечание: может быть использована функция горячей воды).</li> </ul>
	Заварочный блок охладился, так как после последнего приготовления кофе прошло более 2/3 минут.	Перед тем, как приготовить кофе, нагреть заварочный узел с помощью ополаскивания, использовать для этого специальную функцию (стр. 157).
	Установлена низка температура кофе.	Установить в меню более высокую температуру кофе.

Кофе не достаточно крепкое или мало пенки.	Слишком крупный помол кофе.	Повернуть рукоятку регулировки степени помола на одно деление в сторону цифры 1 против часовой стрелки во время работы кофемолки (рис. 12). Изменять регулировку по 1 отметки за раз, до получения желаемого приготовления. Эффект можно увидеть, только после приготовления 2 порций кофе (смотреть параграф "регулировка кофемолки", стр. 160).
	Не подходящее кофе.	Для помола использовать кофе для кофе эспрессо.
Кофе выходит слишком медленно или по каплям.	Слишком мелкий помол кофе.	Повернуть рукоятку регулировки степени помола на одно деление в сторону цифры 7 по часовой стрелке во время работы кофемолки (рис. 12). Изменять регулировку по 1 отметки за раз, до получения желаемого приготовления. Эффект можно увидеть, только после приготовления 2 порций кофе (смотреть параграф "регулировка кофемолки", стр. 160).
Кофе не выходит из одного или обоих носиков распределителя.	Закупорены носики.	Очистите носики при помощи зубочистки, (рис. 29B).
 <p>Молоко не вытекает из трубки подачи молока</p> <p>Молоко выходит из трубки подачи крупными пузырями или брызгами или недостаточно вспенивается</p>	Грязная крышка контейнера для молока.	Очистите крышку контейнера для молока, как описано в пар. "Очистка контейнера для молока".
	Молоко не достаточно холодно или не частично обезжиренное.	Использовать полностью обезжиренное молоко, или частично обезжиренное при температуре холодильника (около 5°C). Если желаемый результат не достигнут, попробовать молоко другой фирмы.
	Плохо настроена рукоятка для регулировки пены.	Настроить согласно указаниям пар, "приготовление напитков с молоком".
	Загрязнения в крышке или рукоятке регулирования пены в ёмкости для молока	Очистите крышку и рукоятку контейнера для молока, как описано в пар. "Очистка контейнера для молока".
	Сопло горячей воды/пара загрязнено	Очистить сопло как описано в параграфе "Очистка сопла горячей воды/пара".
 <p>Молоко выходит из трубки подачи крупными пузырями или брызгами или недостаточно вспенивается</p>	Блок подачи загрязнён.	Выполнить очистку, как указано в параграфе "Очистить блок подачи после применения".

Аппарат не включается	Штепсель не включен в розетку.	Подключить штепсель к розетке.
	Не включен главный выключатель (A7) .	Нажать на главный выключатель (рис. 2).
Заварочный блок нельзя снять	Выключение не было выполнено правильно	Выключить, нажимая на кнопку  (стр. 157).